

ГЛАВНОЕ УПРАВЛЕНИЕ ОБРАЗОВАНИЯ
МЭРИИ ГОРОДА НОВОСИБИРСКА
МУНИЦИПАЛЬНОЕ КАЗЕННОЕ УЧРЕЖДЕНИЕ ГОРОДА НОВОСИБИРСКА
«ГОРОДСКОЙ КОМПЛЕКСНЫЙ ЦЕНТР ПО ОРГАНИЗАЦИИ
КАНИКУЛЯРНОГО ОТДЫХА ДЕТЕЙ ШКОЛЬНОГО ВОЗРАСТА «СОЛО»

**РЕЗУЛЬТАТЫ МОНИТОРИНГОВЫХ ИССЛЕДОВАНИЙ
КАЧЕСТВА ПРЕДОСТАВЛЯЕМЫХ УСЛУГ ПО ОТДЫХУ
И ОЗДОРОВЛЕНИЮ ШКОЛЬНИКОВ ГОРОДА
НОВОСИБИРСКА**

**НОВОСИБИРСК
2015**

УДК 379.8+373.3/.5+371

ББК 74.200.585.8

Р 773

Редакционная коллегия:

Е. В. Богданова, канд. пед. наук, доц. кафедры педагогики и психологии ИИГСО ФГБОУ ВПО «НГПУ», научный руководитель МКУ ГКЦ «СОЛО»;

Л. С. Демина, начальник отдела социальной экспертизы МКУ ГКЦ «СОЛО»

Рецензент:

Д. Ф. Петров, директор МКУ ГКЦ «СОЛО»

Результаты мониторинговых исследований качества предоставляемых услуг по отдыху и оздоровлению школьников города Новосибирска / под ред. Е. В. Богдановой, Д. Ф. Петрова, Л. С. Деминой - Новосибирск: Изд-во МКУ ГКЦ «СОЛО», 2015 – 66 с.

В сборнике представлены материалы проведения мониторинговых исследований, осуществляемых специалистами МКУ ГКЦ «СОЛО» на территории города Новосибирска и Новосибирской области за период с 2012 по 2014 годы. В сборнике представлены карты мониторинговых исследований, бланки экспертных заключений, опросники, анкеты, а также статистические и аналитические данные по итогам проведенных мониторинговых исследований.

Материалы, представленные в сборнике, будут полезны специалистам районных отделов образования, руководителям образовательных учреждений, начальникам лагерей с дневным пребыванием детей, педагогам-организаторам и другим специалистам, задействованным в организации и реализации летней оздоровительной кампании.

© МКУ ГКЦ «СОЛО», 2015

СОДЕРЖАНИЕ

Предисловие	4
Раздел 1. Мониторинг качества предоставляемых услуг лагерями с дневным пребыванием детей	6
Раздел 2. Мониторинг выполнения условий муниципального контракта на оказание услуг по отдыху и оздоровлению детей в детских оздоровительных лагерях	28
Раздел 3. Мониторинг выполнения условий муниципального контракта на оказание услуг по отдыху и оздоровлению детей в детских оздоровительных лагерях в период проведения профильных смен	32
Раздел 4. Мониторинг удовлетворенности детей школьного возраста качеством предоставляемых услуг детскими оздоровительными лагерями	35
Раздел 5. Мониторинг удовлетворенности родителей качеством предоставляемых услуг детскими оздоровительными лагерями и лагерями с дневным пребыванием детей	45
Приложения	52
Карта мониторинга загородного оздоровительного лагеря (санаторного типа)	
Карта мониторинга загородного оздоровительного лагеря (круглогодичного действия)	
Карта мониторинга загородного оздоровительного лагеря (летнего действия)	
Карта мониторинга городской профильной смены	
Карта мониторинга лагеря с дневным пребыванием детей	
Итоговое экспертное заключение	

ПРЕДИСЛОВИЕ

Муниципальное казенное учреждение города Новосибирска «Городской комплексный центр по организации каникулярного отдыха детей школьного возраста «СОЛО» действует с 01 февраля 2012 года. Определяя перспективы развития центра, одной из ключевых стратегий его развития стала экспертно-аналитическая деятельность, направленная на изучение актуальной ситуации состояния системы каникулярного отдыха школьников города Новосибирска. Это направление деятельности центра включает в себя необходимые статистические, аналитические, мониторинговые и исследовательские процедуры, позволяющие выделять основные тенденции, динамику развития системы и существующие противоречия.

Экспертно-аналитическая деятельность, осуществляемая МКУ ГКЦ «СОЛО», включает в себя следующие компоненты:

– *компонент мониторинга*: мониторинг качества предоставляемых услуг лагерями с дневным пребыванием детей; мониторинг качества услуг, предоставляемых детскими оздоровительными лагерями; мониторинг удовлетворенности детей организацией каникулярного отдыха; мониторинг удовлетворенности родителей организацией каникулярного отдыха; мониторинг выполнения условий муниципальных контрактов на оказание услуг по организации отдыха и оздоровления детей в детских оздоровительных лагерях;

– *экспертный компонент*: экспертиза программно-методических материалов организаторов каникулярного отдыха школьников города Новосибирска средствами общественно-профессионального экспертного совета и детского (ученического) экспертного совета;

– *аналитический компонент*: подготовка и разработка банков диагностических методик; изучение и составление аналитических обзоров состояния системы каникулярного отдыха школьников; разработка на основе полученных в аналитической деятельности прогнозов и рекомендаций по оптимизации системы каникулярного отдыха школьников;

– *статистический компонент*: подготовка и разработка банков статистических материалов по результатам первичной диагностики, включающих основные количественные показатели по проблеме, выделение ведущих тенденций, обоснование выделенных противоречий; разработка на основе полученных статистических данных прогнозов и рекомендаций по оптимизации системы каникулярного отдыха школьников.

Осуществление специалистами МКУ ГКЦ «СОЛО» экспертно-аналитической деятельности позволяет:

- анализировать состояние системы каникулярного отдыха школьников города Новосибирска;
- обеспечивать органы управления образования адекватными статистическими и информационными материалами;
- формировать банк данных по материалам мониторинга;
- регулярно информировать родительскую и педагогическую общественность о состоянии ситуации каникулярного отдыха школьников нашего города;
- использовать единую методологическую базу для расчета показателей, позволяющих оценить качество услуг, предоставляемых муниципальными детскими оздоровительными лагерями и лагерями с дневным пребыванием детей;
- определять уровни качества услуг, предоставляемых муниципальными детскими оздоровительными лагерями и лагерями с дневным пребыванием детей.

Результаты проведенной аналитической работы представленные в данном сборнике, объединены в тематические разделы. Именно эти результаты позволяют специалистам центра осуществлять прогноз, проектировать и определять основные ориентиры подготовки и проведения комплекса мероприятий по организации отдыха, оздоровления и занятости школьников Новосибирска.

Богданова Е.В.,
канд. пед. наук, главный эксперт МКУ ГКЦ «СОЛО»

МОНИТОРИНГ КАЧЕСТВА ПРЕДОСТАВЛЯЕМЫХ УСЛУГ В СФЕРЕ КАНИКУЛЯРНОГО ОТДЫХА ШКОЛЬНИКОВ

МОНИТОРИНГ КАЧЕСТВА ПРЕДОСТАВЛЯЕМЫХ УСЛУГ ЛАГЕРЯМИ С ДНЕВНЫМ ПРЕБЫВАНИЕМ ДЕТЕЙ

В соответствии с приказом Главного управления образования мэрии города Новосибирска от 18.06.2014 № 624-од «О проведении мониторинга качества предоставляемых услуг в период летней оздоровительной кампании 2014 года» кураторами МКУ ГКЦ «СОЛО» совместно со специалистами ГУО мэрии города Новосибирска и представителями отделов образования районов (округа) города проведён мониторинг качества предоставляемых услуг лагерями с дневным пребыванием детей (ЛДП).

Полученные результаты заносились в экспертные карты, путём перевода критериев в балльную систему, где определялся уровень качества предоставляемых услуг лагерем с дневным пребыванием детей (инновационный, оптимальный, достаточный) и отслеживалась динамика (по отношению к 2012 – 2013 годам).

С учётом опыта предыдущих лет, в 2014 году усовершенствована процедура проведения мониторинга:

- экспертные карты размещены на сайте МКУ ГКЦ «СОЛО» и представлены начальникам ЛДП в рамках проведения городского семинара профессионального мастерства организаторов каникулярного отдыха «ЛЕТО НА ОТЛИЧНО», а также апробированы в рамках деловой игры «Экспертиза деятельности ЛДП» с начальниками лагерей с дневным пребыванием детей в мае 2014 года, что позволило педагогическим коллективам лагерей провести самоэкспертизу лагеря по основным показателям мониторинга;

- для каждого ЛДП на сайте МКУ ГКЦ «СОЛО» были созданы «Личные кабинеты», позволяющие оперативно обмениваться актуальной информацией, предоставлять родителям материалы о содержании деятельности лагеря и условиях нахождения ребенка в нём;

- новшеством этого года стала возможность для начальников ЛДП предоставить программу деятельности лагеря в электронном варианте в «Личном кабинете» и тем самым получать дополнительные баллы для повышения общей оценки лагеря в соответствии с показателями мониторинга.

Цель мониторинга – определение качества услуг, предоставляемых детскими оздоровительными лагерями и лагерями с дневным пребыванием детей.

Мониторинг осуществляется по пяти направлениям, охватывающим основные сферы деятельности лагеря с дневным пребыванием детей:

- нормативно-правовое обеспечение деятельности лагерей с дневным пребыванием детей;
- сохранность контингента школьников, охваченных отдыхом, оздоровлением и занятостью в каникулярное время;
- кадровое обеспечение деятельности лагерей с дневным пребыванием детей;
- программно-методическое обеспечение деятельности ЛДП;
- ресурсное обеспечение деятельности ЛДП, включающее в себя создание предметно-пространственной, информационной, эмоциональной среды жизнедеятельности ЛДП.

В соответствии с приказом начальника Главного управления образования мэрии города Новосибирска Н. Н. Копаевой от 21.05.2014 № 484-од «Об утверждении плана мероприятий по организации отдыха, оздоровления, занятости детей и подростков в 2014 году», организовано 111 ЛДП с организацией двухразового питания и 69 лагерей с дневным пребыванием детей полного дня (с организацией трёхразового питания). В общей сложности, данным видом детского отдыха охвачены 21484 школьника в возрасте от 6,5 до 15 лет, из них 5597 детей, находящихся в трудной жизненной ситуации, что выше аналогичных показателей предыдущих лет (рисунок 1).

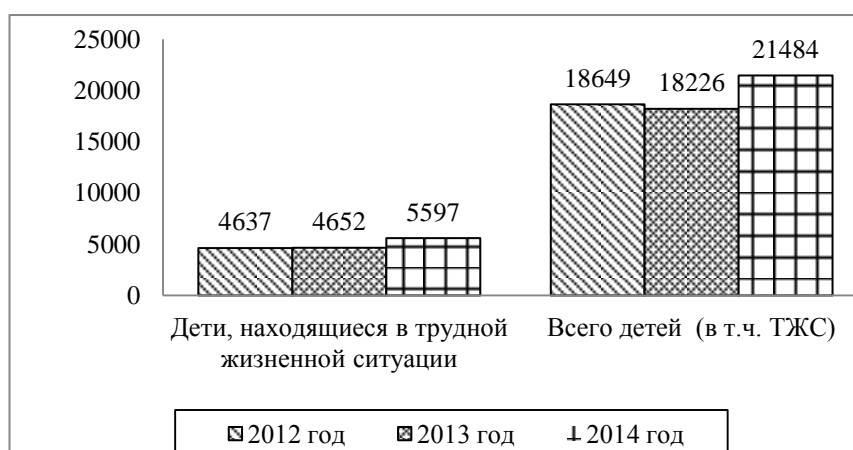


Рисунок 1. Количество детей, посещающих ЛДП

Мониторинговым исследованием летом 2014 года были охвачены все 180 лагерей с дневным пребыванием детей города Новосибирска, действующих на базах общеобразовательных учреждений и учреждений дополнительного образования детей (рисунок 2).

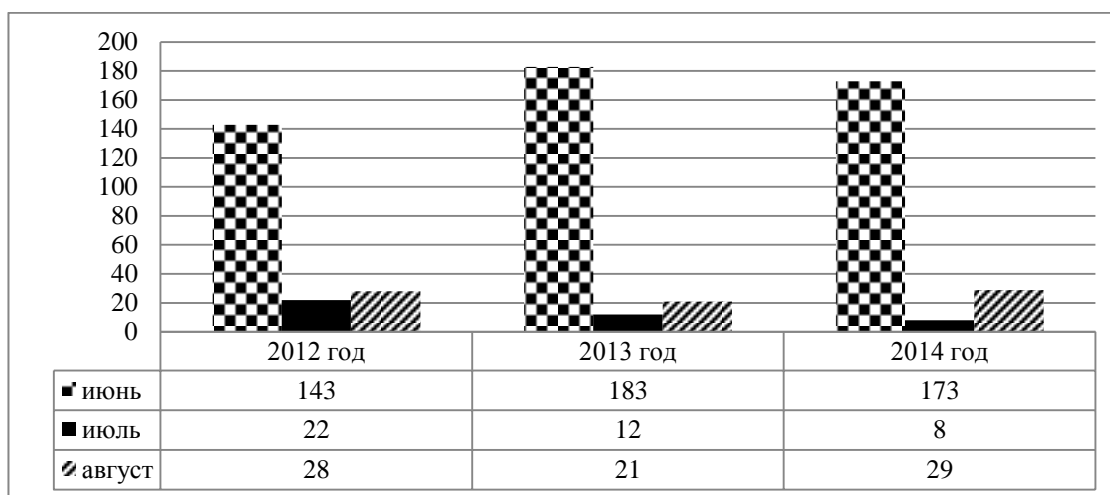


Рисунок 2. Сравнительная характеристика охвата лагерей с дневным пребыванием детей мониторингом качества предоставляемых услуг

Проанализируем количественные и качественные показатели результатов мониторинга.

Количественные показатели:

В июне 2014 года осуществлён мониторинг в 173 лагерях с дневным пребыванием детей, в июле – в 8, в августе – в 29. По результатам мониторинга в июне 2014 года 20% продемонстрировали инновационный (высокий) уровень деятельности; в июле 12,5%, в августе нет ЛДП показавших инновационный уровень. Инновационный уровень деятельности лагерей с дневным пребыванием детей, подтверждает высокие результаты мониторинга по всем пяти критериям и подтверждает высокий уровень наличия материально-технических, информационных, программно-методических, кадровых и иных ресурсов для обеспечения каникулярного отдыха, оздоровления и занятости детей школьного возраста города Новосибирска (рисунок 3).

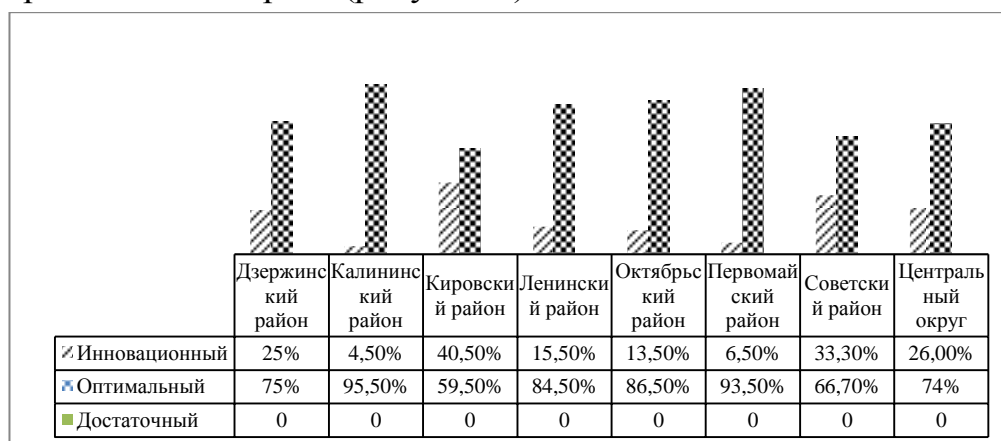


Рисунок 3. Результаты мониторинга лагерей с дневным пребыванием детей на 1 сезоне 2014 года

Среди лагерей с дневным пребыванием детей инновационного (высокого) уровня максимальное количество баллов (100 баллов) получили следующие образовательные учреждения:

- МБОУ СОШ № 48 Ленинского района;
- МБОУ СОШ № 69 Ленинского района;
- МБОУ СОШ № 134 Кировского района;
- МБОУ СОШ № 137 Центрального округа;
- МБОУ СОШ № 153 Дзержинского района;
- МБОУ СОШ № 167 Октябрьского района;
- МБОУ «Лицей № 81» Калининского района;
- МБОУ ЭКЛ Центрального округа;
- МБОУ «Гимназия № 3 в Академгородке» Советского района;
- МБОУ «Гимназия № 4» Центрального округа;
- МБОУ гимназия № 7 «Сибирская» Кировского округа;
- МБОУ Гимназия № 8 Первомайского района;
- МАОУ «Гимназия № 15» Дзержинского района.

Именно эти образовательные учреждения продемонстрировали эталонный уровень работы в условиях городского каникулярного лета.

В рамках первой лагерной смены 80 % лагерей с дневным пребыванием детей продемонстрировали оптимальный (традиционный) уровень, на второй смене 75 % ЛДП достигли оптимального уровня, в период работы третьей смены – 86% продемонстрировали оптимальный уровень работы, что соответствует традиционной организации деятельности ЛДП, с недостаточно высоким уровнем материально-технического, информационного, программно-методического, кадрового и иного обеспечения.

Отдельно стоит отметить лагеря с дневным пребыванием детей оптимального (традиционного) уровня, которые по результатам мониторинга получили низший (пороговый) уровень баллов (50-60 баллов).

На первом сезоне:

- МБОУ СОШ № 23 Калининского района;
- МБОУ СОШ № 34 Калининского района;
- МБОУ СОШ № 72 Ленинского района;
- МБОУ СОШ № 103 Калининского района;
- МБОУ СОШ № 138 Ленинского района.

На втором сезоне:

- МБОУ СОШ № 36 Дзержинского района;
- МБОУ СОШ № 210 Ленинского района.

На третьем сезоне:

- МБОУ СОШ № 67 Ленинского района;
- МБОУ СОШ № 112 Советского района;
- МБОУ СОШ № 187 Ленинского района.

В период работы первого лагерного сезона достаточный (минимальный) уровень не был зафиксирован ни в одном из образовательных учреждений районов (округа) города. Однако в последующие смены часть лагерей снизили показатели своей работы, так во вторую смену одно образовательное учреждение – МБОУ СОШ №169 Дзержинского района показало достаточный уровень своей деятельности (рисунок 4), а в период работы третьей смены зафиксировано три образовательных учреждения с достаточным уровнем – МБОУ СОШ № 128, МБОУ СОШ № 196 (Кировский район), МБОУ СОШ № 194 Октябрьского района.

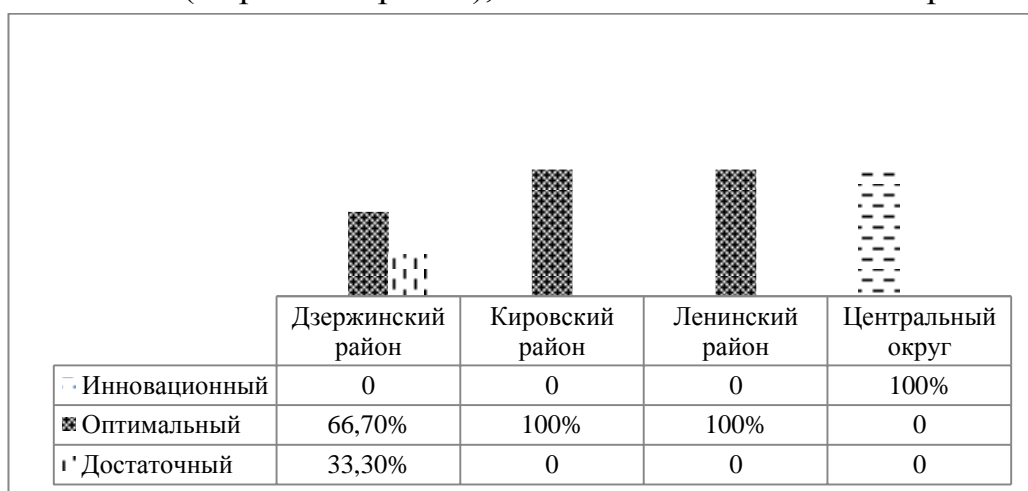


Рисунок 4. Результаты мониторинга лагерей с дневным пребыванием детей на 2 сезоне 2014 года

Данная негативная тенденция, может быть объяснена тем, что на последующие лагерные смены не остаются работать вожатые, в учреждениях начинаются ремонтные работы, количество педагогов дополнительного образования значительно сокращается и т.п. (рисунок 5).

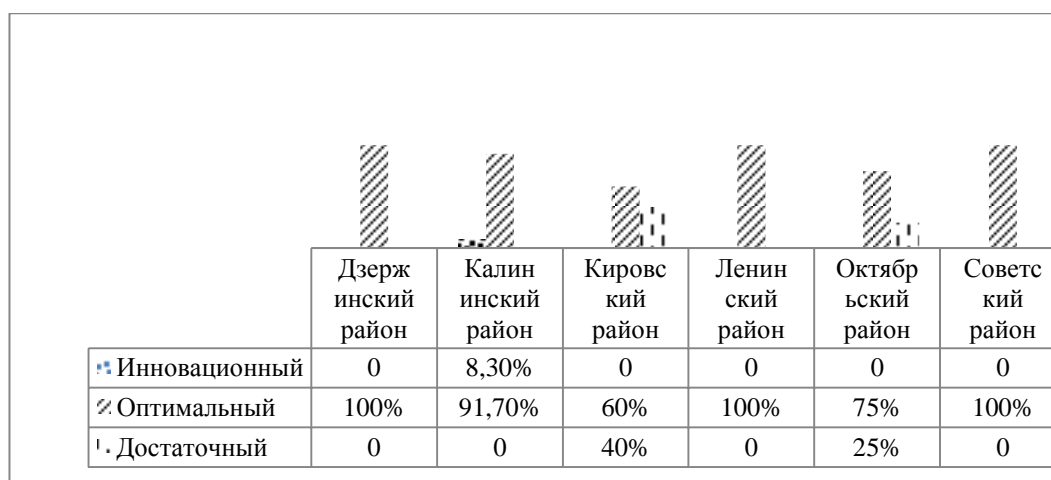


Рисунок 5. Результаты мониторинга лагерей с дневным пребыванием детей на 3 сезоне 2014 года

Качественные показатели деятельности лагерей с дневным пребыванием детей. Анализ «сильных» и «слабых» сторон деятельности лагерей с дневным пребыванием детей по результатам проведения мониторинга 2014 года позволяет зафиксировать следующее:

Нормативно-правовое обеспечение деятельности лагерей с дневным пребыванием детей. В большинстве лагерей представлен полный пакет документов в соответствии с нормами и требованиями делопроизводства. Однако в некоторых лагерях в пакете документов отсутствовали: информация о платных образовательных услугах; справки, подтверждающие нахождение ребёнка в трудной жизненной ситуации; договоры с партнёрами по реализации программы смены.

Не все нормативные документы на момент мониторинга были представлены в следующих учреждениях:

1 смена: МБОУ СОШ № 7, МБОУ СОШ № 71, МБОУ СОШ № 87, МБОУ СОШ № 121 «Академическая», МБОУ СОШ № 146, МБОУ СОШ № 189, МБОУ СОШ № 197, МБОУ СОШ № 206, МБОУ Лицей № 126, МБОУ «Лицей № 136»;

2 смена: МБОУ СОШ № 63, МБОУ СОШ №90 с углублённым изучением предметов ХЭЦ, МБОУ СОШ №210, МБОУ СОШ № 137;

3 смена: МБОУ СОШ №16, МБОУ СОШ № 49, МБОУ СОШ № 65, МБОУ СОШ №74, МБОУ СОШ №91, МБОУ СОШ №112, МБОУ СОШ №128, МБОУ СОШ №151, МБОУ СОШ №187, МБОУ СОШ №194, МБОУ СОШ № 196.

В 2014 году на информационном ресурсе «Всеканикулы.рф» был обновлён модуль для лагерей с дневным пребыванием детей – «Личный кабинет». Многие по достоинству оценили его возможности и сделали его ярким и интересным как для

детей и их родителей, так и для коллег – это «Личные кабинеты» следующих образовательных учреждений:

Дзержинский район – МБОУ СОШ № 36; МБОУ СОШ № 111;

Калининский район – МБОУ СОШ № 151;

Кировский район – МБОУ СОШ №170, МАОУ гимназия №7 «Сибирская», МАОУ «Лицей № 176»;

Ленинский район – МБОУ СОШ № 86;

Октябрьский район – МБОУ СОШ № 75;

Первомайский район – МБОУ СОШ № 142, МБОУ СОШ № 147, МБОУ ДОД ЦВР «Лад»;

Советский район – МБОУ «Гимназия № 3 в Академгородке»;

Центральный округ – МБОУ СОШ № 1, МБОУ СОШ № 168 с УИП ХЭЦ, МБОУ ЭКЛ.

Тем не менее, ряд учреждений достаточно формально подошел к работе с данным модулем. Так, есть учреждения, «Личные кабинеты» которых оставались «пустыми» в течение всего лета:

Дзержинский район – МБОУ СОШ № 71 не работала с «Личным кабинетом»;

Кировский район – 4 образовательных учреждения (МБОУ СОШ № 47, МБОУ СОШ № 64, МБОУ СОШ № 108, МБОУ СОШ № 128);

Ленинский район – 11 образовательных учреждений (МБОУ СОШ № 40, МБОУ СОШ № 56, МБОУ СОШ № 67, МБОУ СОШ № 69, МБОУ СОШ № 72, МБОУ ООШ № 89, МБОУ СОШ № 188, МБОУ СОШ № 210, МАОУ ИЭЛ, МБОУ Гимназия №14 «Университетская», МБОУ «Новосибирская классическая гимназия № 17»);

Октябрьский район – 11 образовательных учреждений (МБОУ СОШ № 2, МБОУ СОШ № 11, МБОУ СОШ № 52, МБОУ СОШ № 76, МБОУ СОШ № 97, МБОУ СОШ № 167, МБОУ СОШ № 189, МБОУ СОШ № 195, МБОУ СОШ № 199, МБОУ СОШ № 202, МБОУ СОШ № 206);

Первомайский район – 4 учреждения (МБОУ СОШ № 146, МБОУ СОШ № 154, МБОУ Гимназия № 8, МБОУ ТЛИ №128);

Советский район – 8 учреждений (МБОУ СОШ № 102, МБОУ СОШ № 121 «Академическая», МБОУ СОШ № 165, МБОУ СОШ № 179, МКС(К)ОУ С(К)ОШ № 5 VIII вида «Новые надежды», МБОУ Лицей № 130, МАОУ гимназия № 6 «Центр Горностай», МБОУ ДОД ЦДТ Советского района);

Центральный округ – 13 учреждений (МБОУ СОШ № 3, МАОУ СОШ № 4, МБОУ СОШ № 13, МБОУ СОШ № 24, МБОУ СОШ № 43, МБОУ СОШ № 54, МБОУ СОШ № 85 «Журавушка», МБОУ СОШ № 99, МБОУ СОШ № 120, МБОУ

СОШ № 159 с углублённым изучением математики, физики, МАОУ «Лицей № 9», МБОУ «Лицей №200», МАОУ Гимназия № 10);

В Калининском районе все учреждения освоили данный модуль (единственные в городе).

Сохранность контингента школьников, охваченных отдыхом, оздоровлением и занятостью в каникулярное время. Количество детей, отдыхающих в ЛДП, соответствует плановым показателям. Кроме того, дети дошкольного возраста, а также школьники, проводящие каникулы в ЛДП на базах образовательных учреждений, учениками которых они не являются (рисунок 6).

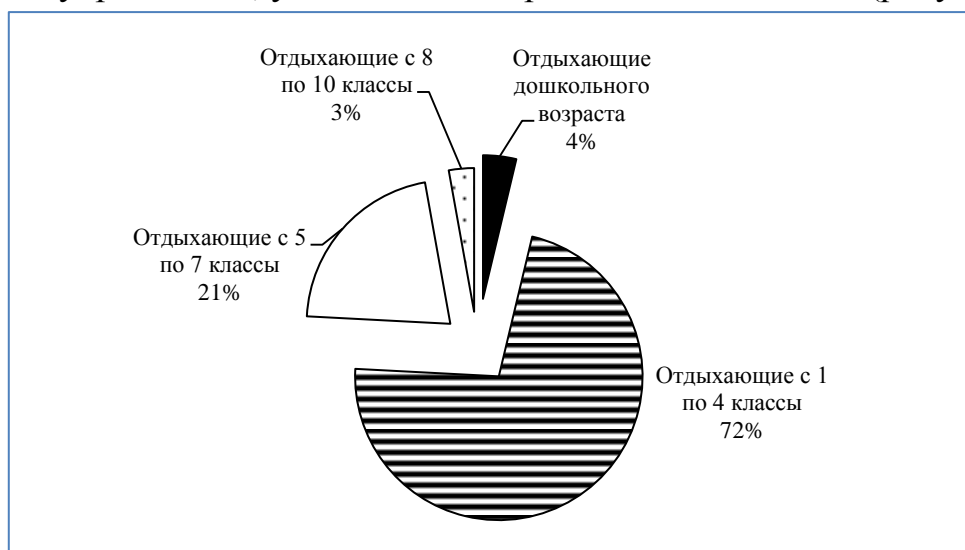


Рисунок 6. Возраст детей, отдыхающих в ЛДП

Вместе с тем отмечена низкая занятость организованными видами деятельности детей среднего и старшего звена.

Проблемы и трудности с охватом детей возникли на всех сменах (рисунок 7). Чаще всего начальники ЛДП, объясняли это обстоятельство отказом ребенка отдыхать в лагере незадолго до открытия смены, болезнью ребенка и т.д.

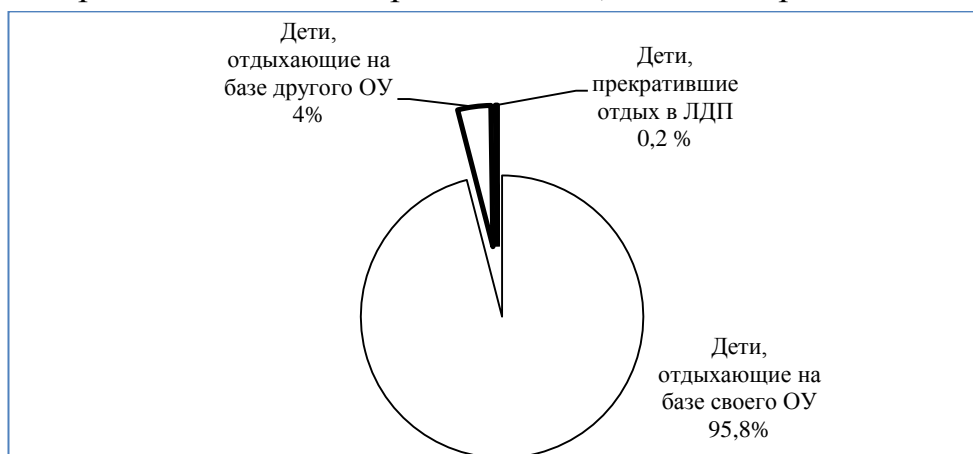


Рисунок 7. Учреждения, на базе которых отдыхали дети

ЛДП первого сезона столкнулись со следующими проблемами:

- МБОУ СОШ № 16 – возникли трудности с набором детей (недобор), не выяснена ситуация с 9 детьми;
- МБОУ СОШ № 32 – недобор детей (на день мониторинга);
- МБОУ СОШ № 59 – недобор детей;
- МБОУ СОШ № 74 – план 100 детей, (на момент мониторинга - 88 человек);
- МБОУ СОШ № 192 – на момент мониторинга отсутствовало 28 детей, трое из которых, вообще прекратили посещение лагеря.

ЛДП второго сезона столкнулись со следующими проблемами:

- МБОУ СОШ №90 с углублённым изучением предметов ХЭЦ – на момент мониторинга в лагере было на 5 человек меньше плановых показателей;
- МБОУ СОШ № 137 – на момент мониторинга в лагере было на 5 человек меньше плановых показателей;
- МБОУ СОШ № 169 – трудности с набором;
- МБОУ СОШ № 210 – на момент мониторинга в лагере было на одного человека меньше плановых показателей;
- МАОУ гимназия № 7 «Сибирская» на момент мониторинга в лагере было на 5 человек меньше плановых показателей.

Во время мониторинга третьего сезона, начальники лагерей говорили о 100% выполнении плановых показателей.

Кадровое обеспечение деятельности лагерей с дневным пребыванием детей.

В ходе мониторинга было установлено, что педагоги дополнительного образования, педагоги-психологи, учителя физической культуры включены в реализацию программы не во всех образовательных учреждениях, что снижает развивающий эффект досугово-образовательной деятельности лагеря. Сложности возникли в ряде ЛДП из-за совмещения работы педагогов в ЛДП, проведения учебных занятий и работы на экзаменационных площадках (1 сезон), во время второго и третьего сезона деятельность осложняли ремонтные работы в ЛДП. Тем не менее, в качестве «сильной» стороны можно отметить:

- большое количество кружков разнообразной направленности представлено для детей в МБОУ СОШ № 155, МБОУ СОШ № 202 и МБОУ Лицей № 113 (*1 сезон*);
- посещение бассейна - МБОУ СОШ № 137 (*2 сезон*);
- сотрудничество с УДОД, библиотеками МБОУ СОШ № 16, МБОУ СОШ № 32, МБОУ СОШ № 67, МБОУ СОШ № 73, МБОУ СОШ №74, МБОУ СОШ № 78, МБОУ СОШ № 87, МБОУ СОШ № 112, МБОУ СОШ № 128, МБОУ СОШ № 129,

МБОУ СОШ № 143, МБОУ СОШ №151, МБОУ СОШ № 158, МБОУ СОШ № 173, МБОУ СОШ № 184, МБОУ СОШ №203 ХЭЦ, МБОУ лицей №126, МАОУ «Гимназия №12» (3 сезон), МБОУ СОШ № 137, МАОУ гимназия №7 «Сибирская», МБОУ СОШ №36, МБОУ СОШ №63, МБОУ СОШ №177.

Сильной стороной работы многих ЛДП является включение в организацию их деятельности вожатских отрядов школьников. В таких учреждениях содержание программы смены реализуется на более высоком уровне – это МБОУ СОШ № 2, МБОУ СОШ № 7, МБОУ СОШ № 11, МБОУ СОШ № 18, МБОУ СОШ № 47, МБОУ СОШ № 57, МБОУ СОШ № 75, МБОУ СОШ № 86, МБОУ СОШ № 87, МБОУ СОШ № 92, МБОУ СОШ № 109, МБОУ СОШ № 146, МБОУ СОШ № 155, МБОУ СОШ № 178, МБОУ СОШ № 194, МБОУ СОШ № 195, МБОУ СОШ № 206, МБОУ Лицей № 113, МБОУ гимназия № 9 (1 сезон); МБОУ СОШ № 137, МБОУ СОШ № 210, а в МАОУ гимназия №7 «Сибирская» работает студенческий вожатский отряд (2 сезон); МБОУ СОШ № 65, МБОУ СОШ № 87, МБОУ СОШ № 91, МБОУ СОШ № 129, МБОУ СОШ № 158, МБОУ СОШ № 173, МБОУ СОШ № 195, МАОУ СОШ №211, в МАОУ «Гимназия №12» (3 сезон).

В ходе мониторинга было выявлено, что начальниками ЛДП чаще всего работают педагоги уже имеющие опыт работы в качестве начальника лагеря с дневным пребыванием детей (рисунок 8).

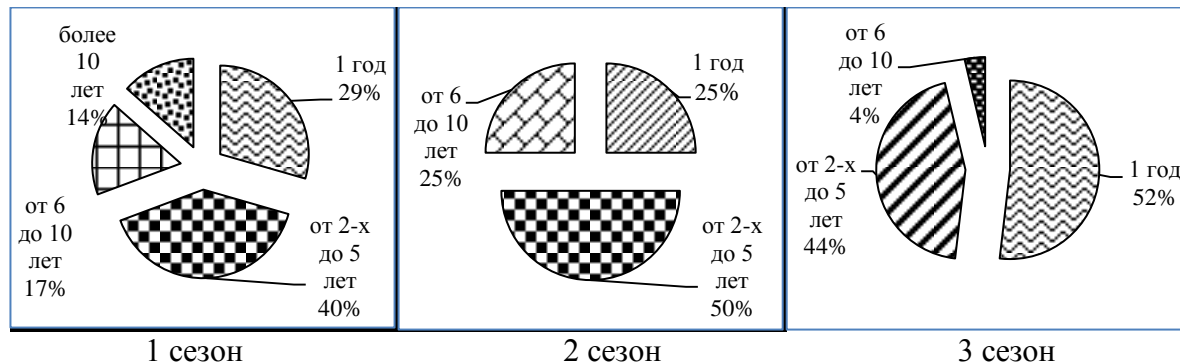


Рисунок 8. Стаж работы начальников ЛДП в данной должности

При этом было выявлено, что образование начальники ЛДП в преобладающем большинстве имели высшее (рисунок 9).

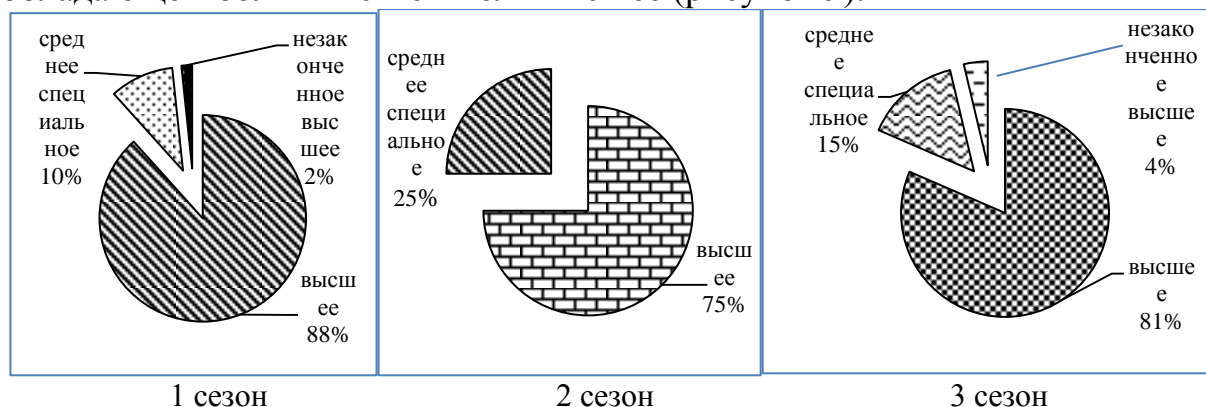


Рисунок 9. Образование начальников ЛДП

Чаще всего начальниками ЛДП назначаются учителя начальных классов, однако есть еще ряд специальностей, которых привлекают к данной должности (рисунок 10).

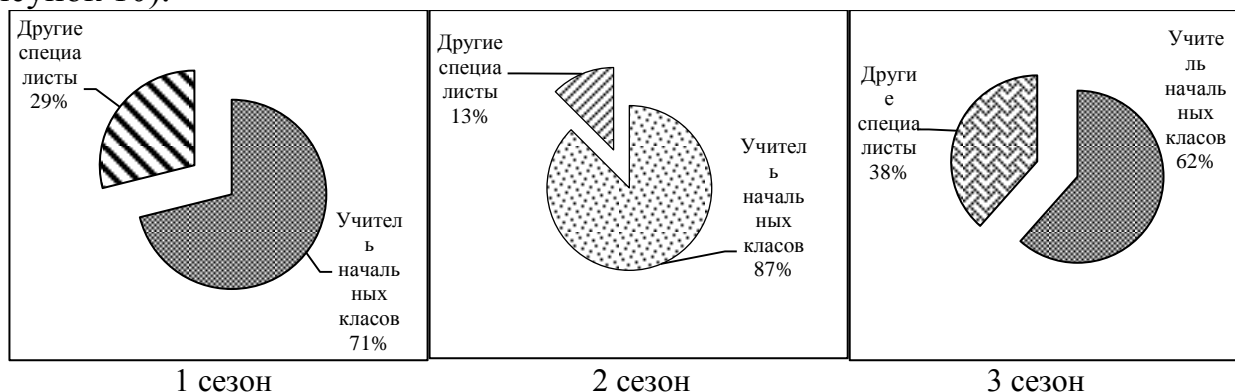


Рисунок 10. Должность начальников ЛДП в образовательном учреждении

Под другими специалистами подразумеваются:

1 сезон: заместители директоров по воспитательной работе (11 человек), социальные педагоги (9 человек), педагоги-организаторы (4 человека), педагоги иностранного языка (4 человека), учителя русского языка и литературы (3 человека), логопед (2 человека) остальные педагоги представлены по одному;

2 сезон: заместитель директора по воспитательной работе (1 человек);

3 сезон: заместитель директора по воспитательной работе, социальный педагог, педагог-организатор, психолог, учитель иностранного языка, учитель русского языка и литературы, логопед, учитель физической культуры (по 1 человеку).

Всего для участия в организации работы лагерей с дневным пребыванием детей первой смены было привлечено 2037 педагогов, второй смены 29 педагогов, 100 педагогов на третьей смене.

Большинство педагогов, задействованных в деятельности ЛДП, имеют высшее педагогическое образование, однако часть педагогов имеют среднее специальное и незаконченное высшее образование (рисунок 11).

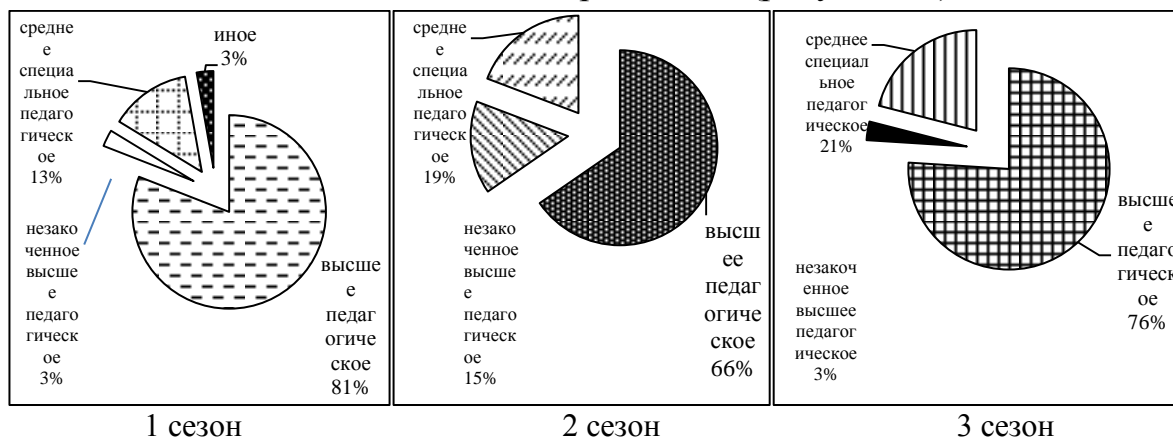


Рисунок 11. Образование педагогов, задействованных в деятельности ЛДП

Значительная часть педагогов, которые задействованы в деятельности ЛДП, имеют первую квалификационную категорию (рисунок 12).

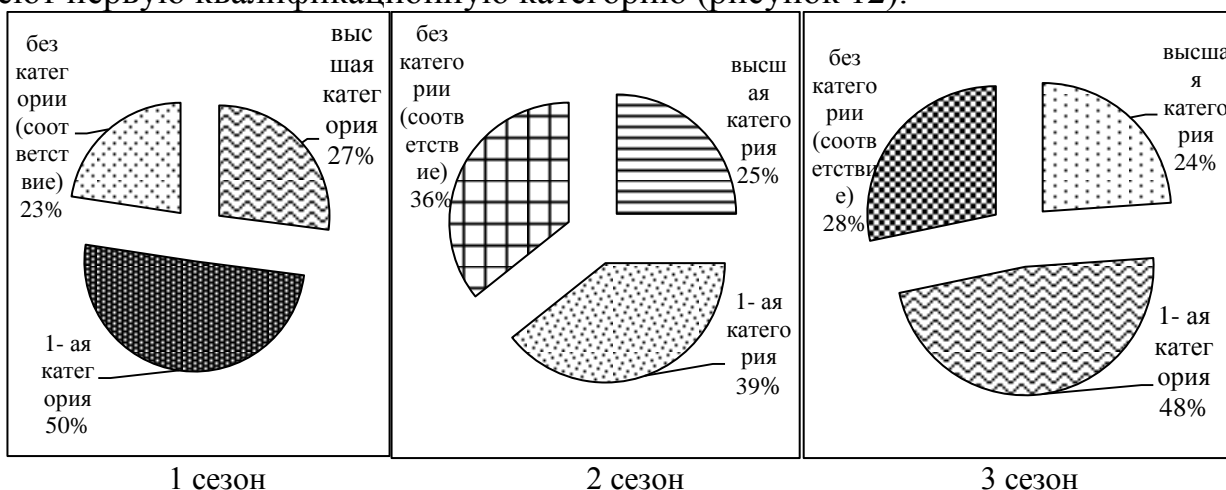


Рисунок 12. Категория специалистов, задействованных в ЛОК

Из вышесказанного следует, что администрация образовательных учреждений достаточно серьезно подходит к подбору кадров для работы с детьми в летний период, что позволяет в свою очередь сделать отдых детей более качественным.

Огромное значение для обеспечения полноценного отдыха и оздоровления детей и реализации программы деятельности оказывает дополнительное образование в ЛДП. По результатам мониторинга активно сотрудничали с учреждениями дополнительного образования детей более половины ЛДП (рисунок 13).

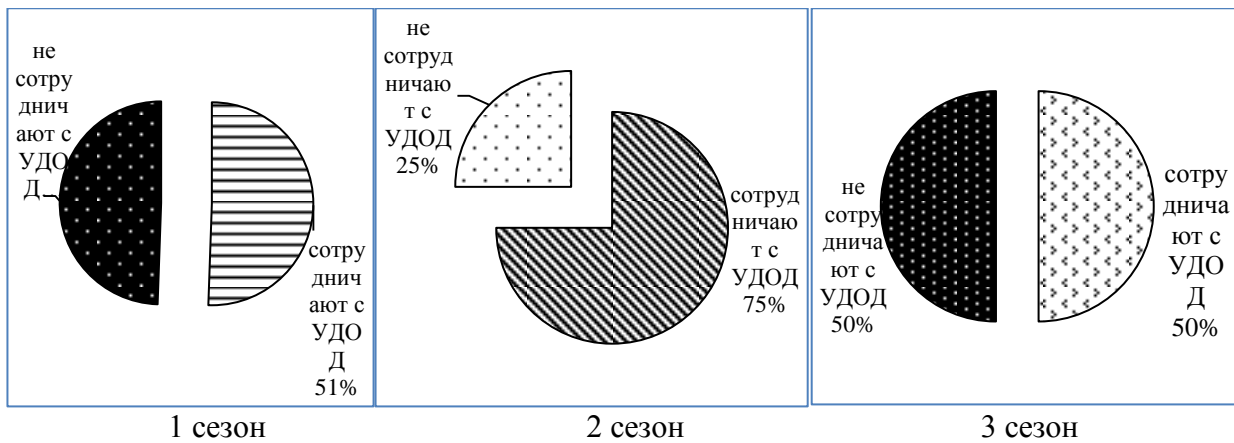


Рисунок 13. Лагерь, сотрудничающие с УДОД

Если провести сравнительный анализ за три года, то получается, что динамика взаимодействия ЛДП действующих на базах школ с учреждениями дополнительного образования детей с каждым годом заметно сокращается. Одной из причин специалисты отметили, то, что в ряде учреждений педагоги сами стали организовывать кружковую деятельность и в меньшей степени нуждаются в педагогах дополнительного образования из учреждений дополнительного образования детей.

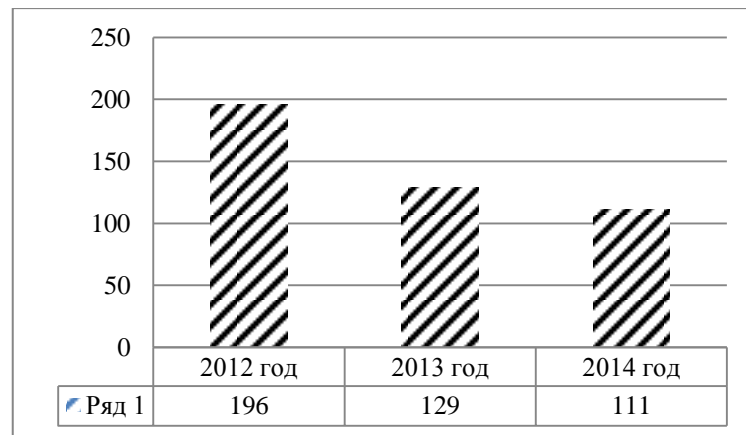


Рисунок 14. Количество ЛДП, сотрудничающих с УДОД

Для успешной реализации программы деятельности лагеря, учреждения привлекают как можно больше профильных специалистов. Одни из таких специалистов – это учителя физической культуры, по итогам лета 2014 года, на первой смене практически все ЛДП сотрудничали учителями физической культуры (рисунок 15).

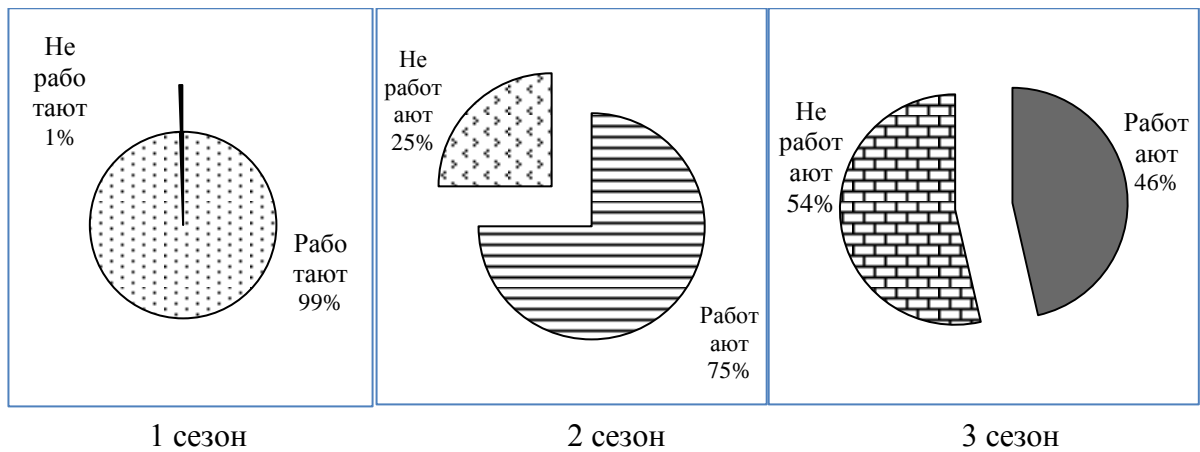


Рисунок 15. Образовательные учреждения, в которых работают педагоги физической культуры

В целом прослеживается положительная динамика в привлечении педагогов физической культуры к реализации программ лагерной смены.

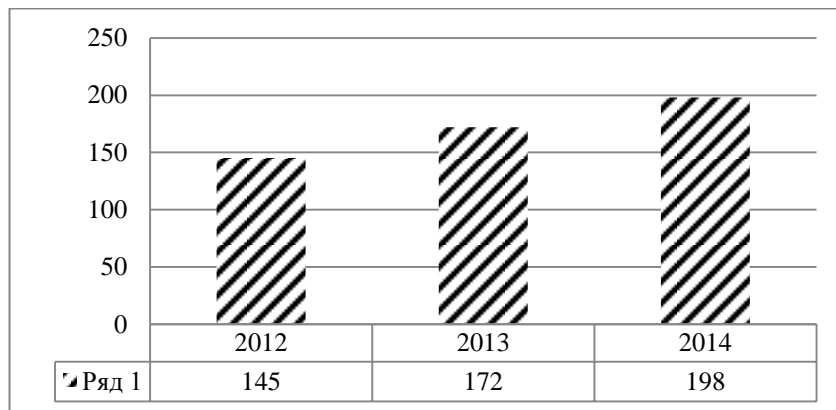


Рисунок 16. Образовательные учреждения, в которых работают педагоги физической культуры

Привлечение социальных педагогов, психологов, логопедов становится наиболее востребованным с каждым годом (рисунок 17, 18).

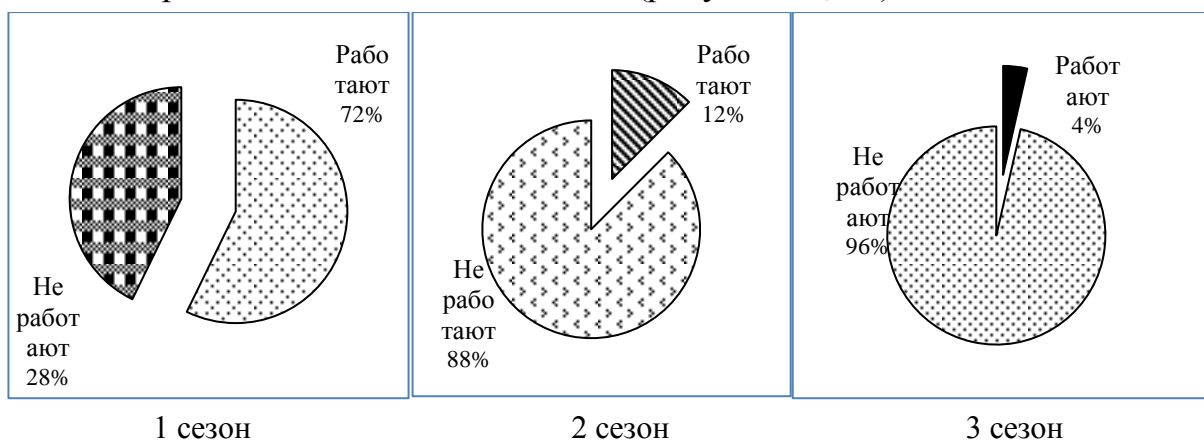


Рисунок 17. ЛДП, в которых работают психологи/ логопеды/ социальные педагоги

По результатам мониторинга, лагерей с дневным пребыванием детей привлекающих к своей деятельности профильных специалистов (психологи/ логопеды/ социальные педагоги) становятся больше с каждым годом, что помогает в реализации программы лагеря.

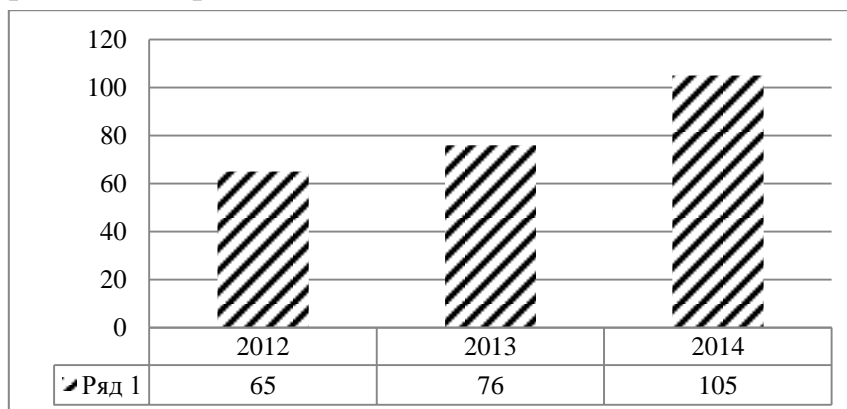


Рисунок 18. ЛДП, в которых работают психологи/логопеды/ социальные педагоги

Наличие медицинских работников при работе лагеря обязательно, в части учреждений отсутствует медицинские работники (рисунок19).

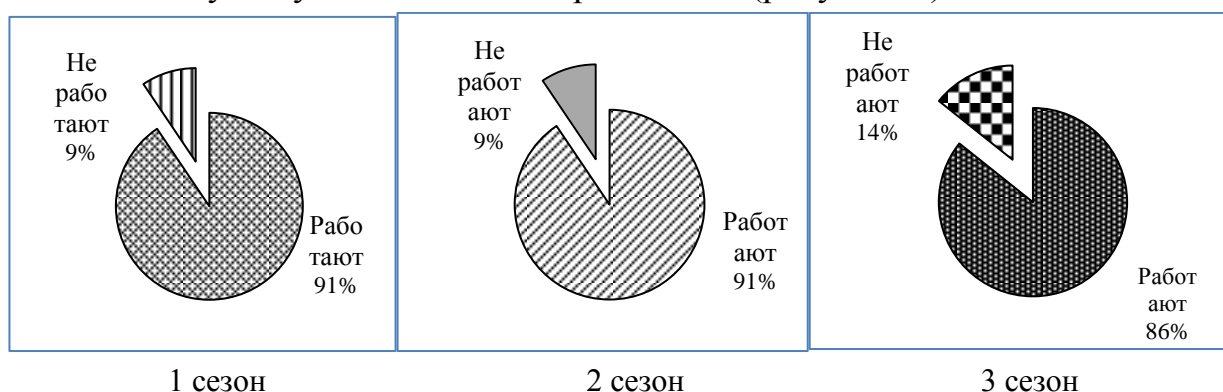


Рисунок 19. ЛДП, в которых работают медицинские работники

Популярность вожатского движения школьников набирает свои обороты с каждым годом. Для ребят значимо быть вожатым, работать в вожатском отряде. Сегодня жизнедеятельность школьного вожатского сообщества города Новосибирска можно рассматривать как вариант подростковой субкультуры неофициального типа с позитивными социокультурными установками, которую отличают особый язык, стиль жизни, черты поведения, групповые нормы, ценности, средства творческого самовыражения, что оставляет позитивный след на деятельности всего лагеря в целом (рисунок 20, 21).

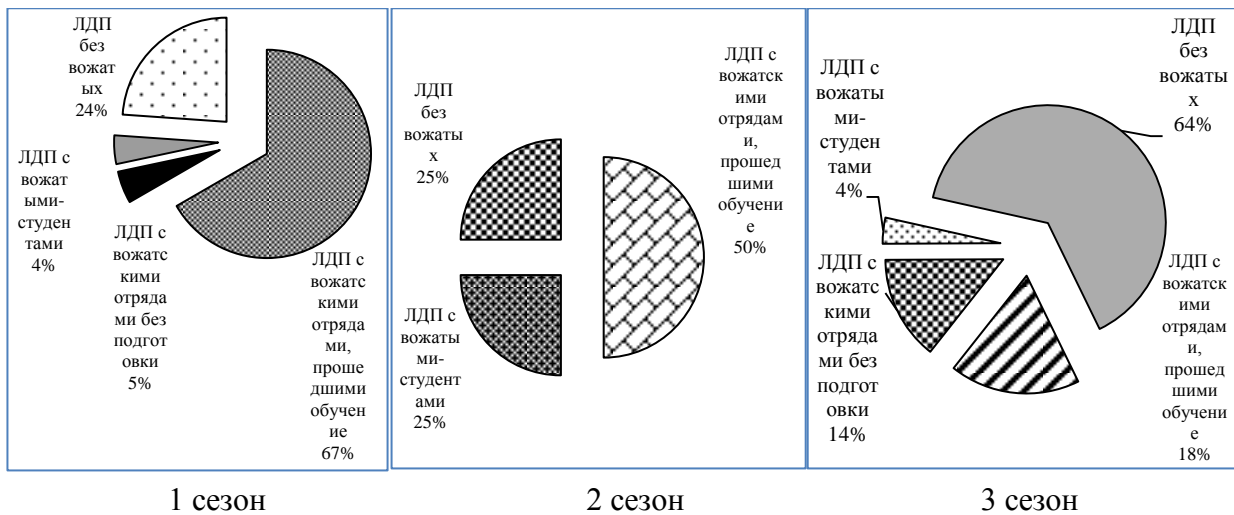


Рисунок 20. ЛДП с вожатскими отрядами.

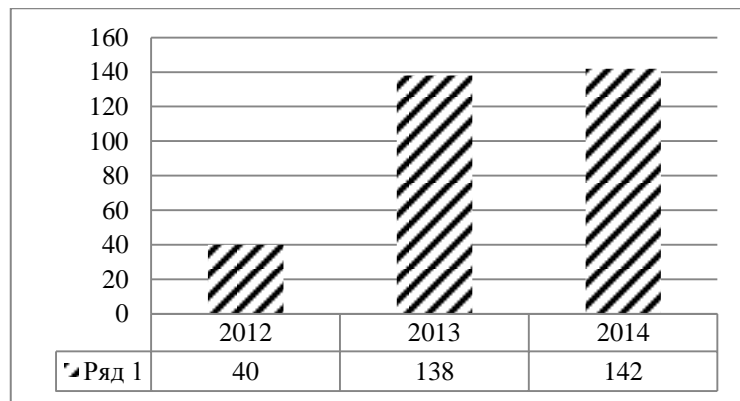


Рисунок 21. ЛДП с вожатскими отрядами.

Ресурсное обеспечение деятельности ЛДП включает в себя создание предметно-пространственной, информационной, эмоциональной среды жизнедеятельности лагеря. Большинство учреждений активно используют инфраструктуру образовательного учреждения для организации спортивно-оздоровительной работы и психолого-педагогической развивающей среды (спортивные площадки для занятий баскетболом и волейболом, организация «мягкой» игровой комнаты, детских комнат для сна и пр.). Ярко оформляют территорию лагеря, имеют высокий уровень информатизации среды (размещение на сайте учреждения информации о деятельности лагеря, наличие: интерактивной панели для родителей, пресс-центра, тематических газет, информационных стендов, отрядных уголков, выставок детских работ и пр.), эмоциональную составляющую среды (общие элементы в одежде детей, отрядные девизы и песни). Так, оформлены выставки работ детей, ярко и творчески изменено пространство кабинетов в МБОУ СОШ № 2, МБОУ СОШ № 76, МБОУ СОШ № 82, МБОУ СОШ

№ 87, МКОУ ООШ № 115 (*1 сезон*); МБОУ СОШ № 137, МБОУ СОШ № 90 с углублённым изучением предметов ХЭЦ, МБОУ СОШ № 177 (*2 сезон*); МБОУ СОШ № 73, МБОУ СОШ № 78, МБОУ СОШ № 122, МБОУ СОШ № 158, МБОУ СОШ № 173, МБОУ СОШ № 195, МБОУ СОШ № 203 ХЭЦ, МАОУ СОШ № 211, МАОУ «Гимназия №12» (*3 сезон*). В ЛДП представлены информационные стенды, транслирующие фотографии и информацию прошедших дней, лучшие из которых в МАОУ «Лицей № 9», МБОУ «Инженерный лицей НГТУ», МБОУ СОШ № 121 «Академическая» (*1 сезон*), МБОУ СОШ № 195 и МБОУ СОШ № 194 (*3 сезон*). Интересно организована предметно-пространственная среда в МБОУ СОШ № 190, МБОУ СОШ № 198, МБОУ СОШ № 199.

Однако в ряде учреждений выявлен недостаточный уровень ресурсного обеспечения деятельности. Так, например, в МБОУ СОШ № 23 и МБОУ СОШ № 197, лагерь с дневным пребыванием детей был организован на базе другого ОУ, поэтому мало выделено помещений и игровых комнат для детей. В МБОУ СОШ № 2 и МБОУ СОШ № 75 лагерь с дневным пребыванием детей был расположен на третьем этаже, что не совсем удобно для перемещения детей. В МБОУ СОШ № 160 проходил капитальный ремонт, что существенно затрудняло работу ЛДП, недостаточно представлена предметно-пространственная среда в МБОУ СОШ № 32, МБОУ СОШ № 52, МБОУ СОШ № 66, МБОУ СОШ № 103, МБОУ СОШ № 117, МБОУ СОШ № 146, МБОУ СОШ № 187, МБОУ Лицей № 126. Слабо представлена информационная среда – МБОУ СОШ № 172 (*1 сезон*); в МБОУ СОШ № 210, МБОУ СОШ № 169; в МБОУ СОШ № 63 представлено оформление только с первого сезона, никаких новых элементов в оформлении на втором сезоне добавлено не было; МБОУ СОШ № 16, МБОУ СОШ № 65, МБОУ СОШ № 71, МБОУ СОШ № 91, МБОУ СОШ № 128, МБОУ СОШ № 143, МБОУ СОШ № 173, МБОУ СОШ № 187, МБОУ СОШ № 194, МБОУ СОШ № 196 (*3 сезон*) находятся на базе другого ОУ и не имеют своего оформления.

ЛДП, сотрудники охраны, которых не проявляли внимания к посторонним на территории лагеря:

1 сезон:

МБОУ СОШ № 4, МБОУ СОШ № 24, МБОУ СОШ № 43, МБОУ СОШ № 54, МБОУ СОШ № 58, МКС(К)ОУ С(К)ОШ № 60 VIII вида, МБОУ СОШ № 108, МБОУ СОШ № 120, МБОУ СОШ № 128, МБОУ СОШ № 143, МБОУ СОШ № 156, МБОУ СОШ № 192, МБОУ лицей № 200;

2 сезон:

МБОУ СОШ № 169;

3 сезон:

Вообще отсутствовала охрана - МБОУ СОШ № 49, МБОУ СОШ № 65, МБОУ СОШ №78, МБОУ СОШ № 91, МБОУ СОШ № 112, МБОУ СОШ № 128, МБОУ СОШ №184, МБОУ СОШ №187, МБОУ СОШ №32 (МБОУ СОШ № 16), МБОУ СОШ № 195 (МБОУ СОШ № 194).

Таким образом, большинство лагерей с дневным пребыванием детей на базах образовательных учреждений предоставляют услуги в соответствии с требованиями. Доработки требуют отдельные вопросы нормативно-правового, кадрового, а также программно-методического обеспечения функционирования лагеря. В последнем следует больше внимания уделять преемственности основной общеобразовательной программы школы с программой лагеря, в частности, в вопросах формирования универсальных учебных действий у обучающихся, реализации внеурочной деятельности, коррекционной работы (для детей с ограниченными возможностями здоровья), что будет способствовать становлению и развитию личности в её индивидуальности, самобытности, уникальности и неповторимости.

Сравнительный анализ качества предоставляемых услуг лагерями с дневным пребыванием детей в 2012 - 2014 годах установил следующее (таблица 1).

Таблица 1

Сравнительный анализ качества предоставляемых услуг образовательными учреждениями города Новосибирска

Район (округ)	Лагеря, достигшие инновационного уровня		
	2012 год	2013 год	2014 год
1	2	3	4
Дзержинский	- МБОУ СОШ № 71 - МБОУ СОШ № 96 - МБОУ Лицей № 113	- МБОУ СОШ №7 - МБОУ СОШ №36 - МБОУ СОШ №111 - МБОУ СОШ №153 - МБОУ СОШ №177 - МБОУ Лицей № 113	- МБОУ СОШ №18 - МБОУ СОШ №57 - МБОУ СОШ №111 - МБОУ СОШ №153 - МАОУ «Гимназия №15»
Калининский	- МБОУ СОШ № 184	- МБОУ «Лицей № 81»	- МБОУ «Лицей № 81»

1	2	3	4
Кировский	<ul style="list-style-type: none"> - МБОУ СОШ № 41 - МБОУ СОШ №49 - МБОУ СОШ № 63 - МБОУ СОШ № 64 - МБОУ СОШ № 65 - МБОУ СОШ № 109 - МБОУ СОШ № 134 - МБОУ СОШ № 198 - МБОУ ЛИТ - МАОУ «Лицей № 176» - МАОУ гимназия № 7 «Сибирская» 	<ul style="list-style-type: none"> - МБОУ СОШ № 64 - МБОУ СОШ № 134 - МБОУ СОШ № 182 - МБОУ СОШ № 198 - МАОУ «Лицей № 176» - МАОУ гимназия № 7 «Сибирская» 	<ul style="list-style-type: none"> - МБОУ СОШ № 41 - МБОУ СОШ № 49 - МБОУ СОШ № 63 - МБОУ СОШ № 64 - МБОУ СОШ № 91 - МБОУ СОШ № 134 - МБОУ СОШ № 182 - МБОУ СОШ № 198 - МБОУ ЛИТ - МАОУ «Лицей № 176» - МАОУ гимназия № 7 «Сибирская»
Ленинский	<ul style="list-style-type: none"> - МБОУ СОШ № 15 - МБОУ СОШ № 27 - МБОУ СОШ № 69 - МБОУ СОШ № 72 - МБОУ СОШ № 86 - МБОУ СОШ № 90 с углублённым изучением предметов ХЭЦ - МБОУ СОШ № 94 - МАОУ ИЭЛ - МБОУ Гимназия №14 «Университетская» - МБОУ «Новосибирская классическая гимназия № 17» 	<ul style="list-style-type: none"> - МБОУ СОШ № 69 - МБОУ СОШ № 73 - МБОУ СОШ № 210 	<ul style="list-style-type: none"> - МБОУ СОШ № 15 - МБОУ СОШ № 20 - МБОУ СОШ № 45 - МБОУ СОШ № 48 - МБОУ СОШ № 69 - МБОУ СОШ № 73 - МБОУ СОШ № 210
Октябрьский	<ul style="list-style-type: none"> - МБОУ СОШ № 75 - МБОУ СОШ № 155 - МБОУ СОШ № 202 - МБОУ СОШ № 206 - МБОУ Лицей № 185 - МАОУ Гимназия № 11 «Гармония» 	<ul style="list-style-type: none"> - МБОУ СОШ № 167 - МБОУ СОШ № 195 - МАОУ Гимназия № 11 «Гармония» 	<ul style="list-style-type: none"> - МБОУ СОШ № 97 - МБОУ СОШ № 167 - МАОУ Гимназия № 11 «Гармония»

1	2	3	4
Первомайский	<ul style="list-style-type: none"> - МБОУ СОШ № 117 - МБОУ СОШ № 140 - МБОУ СОШ № 141 с углублённым изучением математики - МБОУ СОШ № 142 - МБОУ СОШ № 145 - МБОУ СОШ № 146 - МБОУ СОШ № 147 - МКС(К)ОУ С(К)ОШ № 148 VIII вида - МБОУ СОШ № 154 - МБОУ ТЛИ № 128 - МБОУ Гимназия № 8 - МБОУ ДОД ЦВР «Лад» - МБОУ ДОД ДДТ «Первомайский» 	<ul style="list-style-type: none"> - МБОУ Гимназия № 8 - МБОУ СОШ № 140 - МБОУ СОШ № 142 - МБОУ ДОД ДДТ «Первомайский» 	<ul style="list-style-type: none"> - МБОУ Гимназия № 8
Советский	<ul style="list-style-type: none"> - МБОУ СОШ № 80 - МАОУ СОШ № 163 - МБОУ СОШ № 165 - МБОУ СОШ № 179 	<ul style="list-style-type: none"> - МБОУ СОШ № 162 - МАОУ СОШ № 163 - МБОУ «Гимназия № 3 в Академгородке» 	<ul style="list-style-type: none"> - МБОУ СОШ № 61 им. Н.М. Иванова - МБОУ СОШ № 102 - МБОУ «Гимназия № 3 в Академгородке»
Центральный округ	<ul style="list-style-type: none"> - МБОУ СОШ № 4 - МБОУ СОШ № 29 - МБОУ СОШ № 137 - МБОУ СОШ № 159 с углублённым изучением математики, физики - МАОУ «Лицей № 9» - МБОУ гимназия № 9 - МБОУ Гимназия № 13 	<ul style="list-style-type: none"> - МБОУ СОШ № 100 	<ul style="list-style-type: none"> - МБОУ СОШ № 17 - МБОУ СОШ № 85 «Журавушка» - МБОУ СОШ № 100 - МБОУ СОШ № 137 - МБОУ СОШ № 168 с УИП ХЭЦ - МБОУ лицей № 22 - МБОУ ЭКЛ - МБОУ «Гимназия № 4» - МАОУ Гимназия № 10

Хотелось бы обратить внимание на то, что в процессе мониторинга были выделены ЛДП, которые уже неоднократно получали статус инновационного лагеря. Вот как распределились лагеря, получавшие инновационный уровень за 2012 - 2014 гг. (рисунок 22, 23).

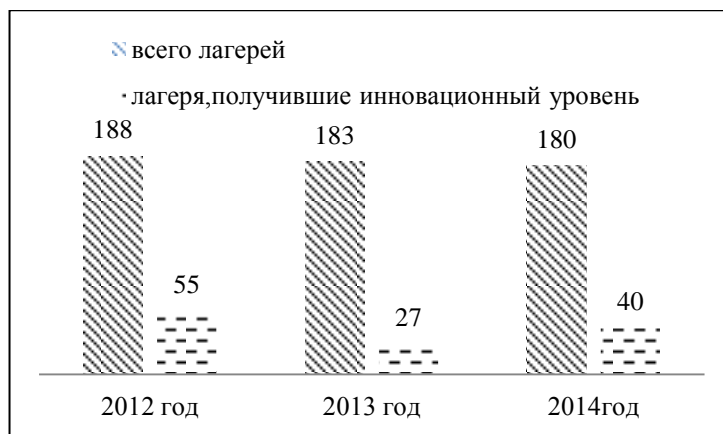


Рисунок 22. Соотношение общего количества лагерей, с лагерями, получившими инновационный уровень

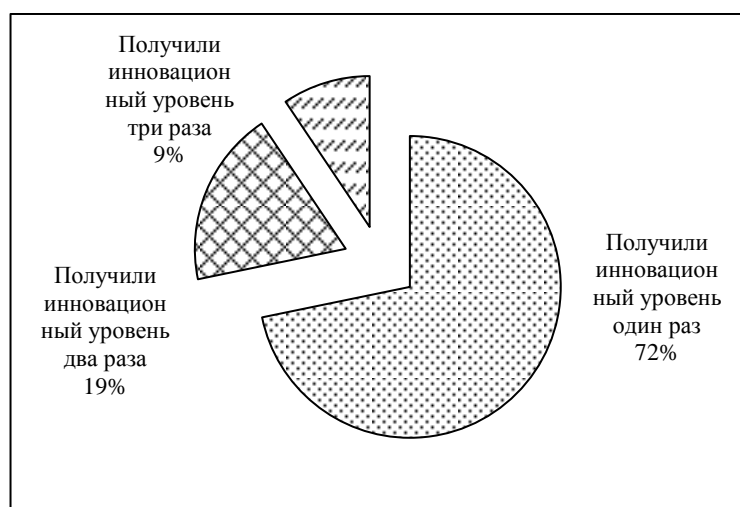


Рисунок 23. Лагеря, получившие инновационный уровень за весь период мониторинга 2012-2014 гг.

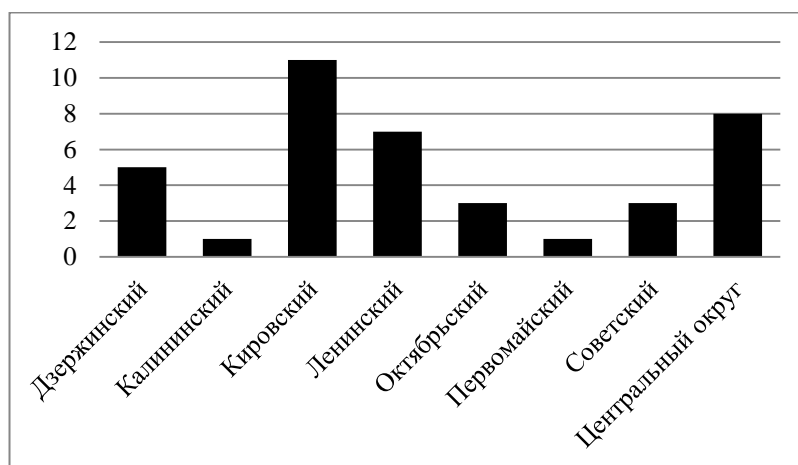


Рисунок 24. Количество лагерей, получивших инновационный уровень в мониторинге 2014 года

Положительная динамика уровня качества предоставляемых услуг обусловлена тем, что в образовательных учреждениях стали более ответственно подходить к организации летней кампании: разрабатывают интересные программы деятельности, занимаются оформлением территории лагеря, привлекают все больше партнёров для реализации программы, сотрудничают с другими ОУ, активнее используют ресурсы города (городской проект профессионального самоопределения школьников «Я - вожатый»; городской практико-ориентированный семинар профессионального мастерства организаторов каникулярного отдыха детей школьного возраста города Новосибирска «ЛЕТО НА ОТЛИЧНО», бесплатные транспортные перевозки школьников), привлекают обученных вожатых к деятельности лагеря и т.д.

МОНИТОРИНГ ВЫПОЛНЕНИЯ УСЛОВИЙ МУНИЦИПАЛЬНОГО КОНТРАКТА НА ОКАЗАНИЕ УСЛУГ ПО ОТДЫХУ И ОЗДОРОВЛЕНИЮ ДЕТЕЙ В ДЕТСКИХ ОЗДОРОВИТЕЛЬНЫХ ЛАГЕРЯХ

В соответствии с приказом Главного управления образования мэрии города Новосибирска от 18.06.2014 № 624-од «О проведении мониторинга качества предоставляемых услуг в период летней оздоровительной кампании 2014 года» специалистами МКУ ГКЦ «СОЛО» совместно со специалистами Главного управления образования мэрии города Новосибирска проводился мониторинг выполнения условий муниципального контракта на оказание услуг по отдыху и оздоровлению детей в детских оздоровительных лагерях.

Полученные результаты заносились в экспертные карты путём перевода критериев в балльную систему, где определялся уровень качества предоставляемых услуг. Экспертные карты были размещены на сайте МКУ ГКЦ «СОЛО» и в «Личных кабинетах» детских оздоровительных лагерей.

Мониторинг проводился по категориям услуг, оказываемых в соответствии с муниципальными контрактами:

– на оказание услуг по отдыху и оздоровлению детей в *санаторно-оздоровительных лагерях круглогодичного действия*: СОЛ КД «Березка», ДСОЛ КД «Земляничная поляна», ДСОСЛ КД «Олимпиец», ДСОЛ КД «Тимуровец», СОЛ КД «Чкаловец», ДСОЛ КД «Юбилейный».

– на оказание услуг по отдыху и оздоровлению детей в *детских оздоровительных лагерях круглогодичного действия*: СОЛ КД «Березка», ДОЛ им. О. Кошевого, ДСОЛ КД «Тимуровец», СОЛ КД «Чкаловец», ДОЛ «Электрон», ДСОЛ КД «Юбилейный».

– на оказание услуг по отдыху и оздоровлению детей в *стационарных оздоровительных лагерях летнего действия*: ДОЛ «Балуш», ДОЛ «Гренада», ДОЛ «Дельфин», ДОЛ «Дзержинец», ДОЛ «Завьяловский», ЦСПМиЮ им. К. Заслонова, ДОЛ «Звездный бриз», ДОЛ «Зеленая республика», ДОЛ «Зеленая поляна», ДОЛ «Зеленая улица», ДОЛ «Калейдоскоп», ДООЦ «Кировский», ДОЛ «Лазурный», ДОЛ «Лазурный берег», ДОСЦ «Орбита», ДОЛ «Пионер», ДООЛ КД «Созвездие Юниор», ООЦ «Солнечный мыс-2», ДСОЛ КД «Юбилейный».

Всего в мониторинговых исследованиях приняли участие 26 детских оздоровительных лагерей, оказывавших услуги по 40 контрактам.

Мониторинг деятельности ДОЛ осуществлялся по условиям выполнения муниципального контракта:

– длительность сезона (21 день);

- количество детей, отдыхающих на смене в соответствии с муниципальным контрактом;
- доставка детей комфортабельными автобусами от места сбора в городе Новосибирске до места отдыха и обратно;
- проживание детей в комнатах, соответствующей наполняемости, оборудованных кроватями, тумбочками, шкафами для одежды, полками для хранения обуви;
- наличие санитарно-гигиенических помещений и помещений обслуживания детей, соответствующих рекомендуемым нормам, указанным в приложении 5 к СанПиН 2.4.4. 3155-13;
- полноценное сбалансированное питание не менее 5-ти раз в день, в соответствии с 10-дневным меню, согласованным с учреждениями госсанэпиднадзора;
- обеспечение витаминизированными и обогащёнными минеральными веществами пищевые продукты, С-витаминизация холодных напитков, профилактика йододефицита;
- обеспечение питьевого режима (наличие бутилированной питьевой воды);
- наличие квалифицированного педагогического состава (количество педагогов, подготовка, обучение, сертификаты);
- программа содержательной деятельности (студии дополнительного образования, ежедневные развлекательные мероприятия, спортивно-оздоровительные мероприятия, отрядная работа и т.д.);
- рациональный режим дня детей с оптимальным чередованием всех видов деятельности с учётом возраста, пола, состояния здоровья и функциональных возможностей детей на основании правил и норм СанПиН 2.4.4. 3155-13 (план-сетка);
- наличие условий для ежедневных оздоровительных и закаливающих процедур (зарядка и закаливание), спортплощадки, кислородные, солнечные ванны и др.;
- наличие стационарного бассейна или оборудованного пляжа на открытом водоёме, соответствующего действующим правилам и нормам или наличие договора на пользование данными объектами;
- медицинские услуги (обеспеченность комплектом медикаментов в соответствии с действующими нормами и требованиями, круглосуточное наблюдение врача за состоянием здоровья детей);

- соответствие материально-технической базы детского оздоровительного лагеря правилам пожарной безопасности и санитарным правилам и нормам;
- наличие спортивных площадок, детских игровых городков, зала для проведения мероприятий или крытой летней эстрады с видео-, аудио- и мультимедийным оборудованием;
- наличие постирочного помещения, помещений для сушки и глажки одежды, оборудованных бытовой техникой;
- наличие круглосуточной охраны территории лагеря лицензированной организацией.

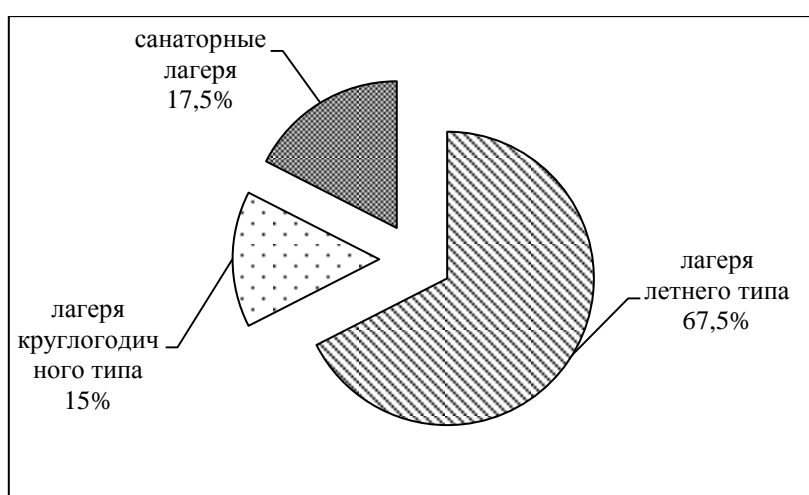


Рисунок 25. Соотношение контрактов по категориям оказываемой услуги

Результаты проведённого мониторинга:

В большей части лагерей работает квалифицированный педагогический состав, отмечен высокий уровень материально-технического обеспечения, соблюдены санитарные нормы, для детей организовано полноценное 5-ти разовое питание, разработана интересная программа деятельности, все комнаты оборудованы в соответствии с требованиями, развита система дополнительного образования детей, представлен широкий спектр кружковой деятельности, территория лагеря аккуратна и облагорожена, лечебные мероприятия проходят в оборудованных помещениях.

Максимальное количество баллов получили следующие детские оздоровительные лагеря: СОЛ КД «Березка», ЦСПМиЮ им. «К. Заслонова», ДОЛ «Зеленая улица», ДСОЛ КД «Земляничная поляна», ДОЛ имени О. Кошевого, ДОЛ «Лазурный», ДОСЦ «Орбита», ДОЛ «Пионер», ДСОЛ КД «Тимуровец», СОЛ КД «Чкаловец», ДСОЛ КД «Юбилейный».

Все лагеря осуществляли свою деятельность после подписания актов приёмки территориальными межведомственными комиссиями. Заезды детей по путёвкам с частичным возмещением за счёт средств бюджетов, во всех лагерях были осуществлены в установленные сроки. На территории всех лагерей имеются заметные вывески с указанием названия.

Укрепление материально-технической базы обеспечило комфортные и безопасные условия отдыха и оздоровления детей.

Практически во всех лагерях содержание программы направлено на достижение конкретной цели и построено с учётом возрастных особенностей детей, раскрыты механизмы достижения планируемых результатов, что соответствует современным требованиям. Оформление раскрывает ключевые идеи программы лагеря. В лагерях отмечено наличие элементов эмоциональной среды: эмблемы, песни, танцы и пр.

В ходе мониторинга выявлены следующие замечания: проживание детей в комнатах, с наполняемостью, превышающей условия контракта (ДОЛ «Держинец», ДООЛ «Звездный бриз», ДОЛ «Лазурный берег», ДОЛ «Электрон»); недостаточно оборудованы помещения для сушки белья, постирочные и гладильные помещения (ДОЛ «Балуш», ДОЛ «Дельфин», ДОЛ «Завьяловский»), в день заезда нарушается режим питания детей (ДООЦ «Кировский»), недостаточное количество тумбочек в детских комнатах (ДОЛ «Дельфин», ДОЛ «Держинец»), отсутствует программа содержательной деятельности (ДОЛ «Держинец»).

Итоги мониторинга показали, что, в целом, все условия технического задания и муниципального контракта выполняются в достаточном объёме. Проанализировав количественные и качественные показатели результатов мониторинга, грубых нарушений в выполнении условий муниципального контракта выявлено не было.

МОНИТОРИНГ ВЫПОЛНЕНИЯ УСЛОВИЙ МУНИЦИПАЛЬНОГО КОНТРАКТА НА ОКАЗАНИЕ УСЛУГ ПО ОТДЫХУ И ОЗДОРОВЛЕНИЮ ДЕТЕЙ В ДЕТСКИХ ОЗДОРОВИТЕЛЬНЫХ ЛАГЕРЯХ В ПЕРИОД ПРОВЕДЕНИЯ ПРОФИЛЬНЫХ СМЕН

В соответствии с приказами Главного управления образования мэрии города Новосибирска от 21.05.2014 № 484-од «Об утверждении плана мероприятий по организации отдыха, оздоровления, занятости детей и подростков в 2014 году», от 27.05.2014 №511-од «О проведении городских профильных смен в 2014 году» и от 18.06.2014 № 624-од «О проведении мониторинга качества предоставляемых услуг в ходе летней оздоровительной кампании 2014 года», специалистами МКУ ГКЦ «СОЛО» совместно со специалистами ГУО мэрии города Новосибирска организован и проведён мониторинг выполнения условий муниципальных контрактов на оказание услуг по отдыху и оздоровлению детей в период проведения профильных смен в детских оздоровительных лагерях.

Полученные результаты заносились в экспертные карты, путём перевода критериев в балльную систему, где определялся уровень выполнения условий муниципального контракта.

Мониторинг выполнения условий муниципального контракта в рамках реализации профильной смены в 2014 году проводился впервые и позволил оценить содержание реализуемой программы и бытовые условия пребывания детей.

В соответствии с планом мероприятий по организации отдыха, оздоровления, занятости детей и подростков в 2014 году, в период летней кампании было реализовано 10 городских профильных смен – победителей ежегодного городского конкурса программ профильных смен «ПЕРСПЕКТИВА» (таблица 2).

Таблица 2

*Победители ежегодного городского конкурса программ
профильных смен «ПЕРСПЕКТИВА»*

№ п/п	Название профильной смены	Количество участников
1	2	3
1	«Летняя академия достижений»	100
2	«Твоё Время»	200
3	«Юный моряк»	40
4	«Мы вместе»	178
5	«Тропинка в небо»	200

1	2	3
6	«Я гражданин России»	120
7	«Юный фехтовальщик»	40
8	«Юный кадет»	150
9	«Меридиан»	100
10	«Юные патриоты России»	50

Всего в городских профильных сменах в соответствии с приказом Главного управления образования мэрии города Новосибирска от 21.06.2014 № 484-од «Об утверждении плана мероприятий по организации отдыха, оздоровления, занятости детей и подростков в 2014 году» приняло участие 1178 школьников города Новосибирска, что на 5 % меньше, чем в 2013 году.

В период летней кампании 2014 года в мониторинговых исследованиях приняли участие 6 городских профильных смен: «Юный моряк», «Меридиан», «Тропинка в небо», «Твое время», «Юный кадет», «Я гражданин России». По итогам мониторинга профильных смен, стало возможным проанализировать количественные и качественные показатели.

Количественные показатели включали в себя соответствие плану количества детей и педагогов – участников профильных смен, привлечённых социальных партнёров. Как показали результаты мониторинга, ни одна из городских профильных смен по данному критерию не получила замечаний, количественные показатели были выдержаны на плановом уровне.

Качественные показатели включали в себя условия доставки детей, проживание и питание, материально-техническую базу ДОЛ, содержание тематической деятельности и методики её реализации в условиях профильной смены. Как показали результаты мониторинга, замечаний по данным показателям мониторинга выявлено не было в реализации 4 городских профильных смен: «Юный моряк» (водно-спортивная база «Виктория»), «Меридиан» (ДОЛ «Гренада»), «Тропинка в небо» (ДОЛ «Зеленая улица»), «Твое время» (ДОЦ «им. В. Дубинина»).

Однако проведение мониторинга позволило выделить отдельные замечания по реализации профильных смен (таблица 3).

Замечания по итогам реализации профильных смен

Наименование профильной смены/ база проведения	Выявленные замечания
«Юный кадет» / ДОЛ «Гренада»	<ul style="list-style-type: none"> - в комнатах было недостаточное количество тумбочек: 1 тумбочка на 2-х детей; - недостаточно оборудованы спортивные и игровые площадки для реализации профильной смены.
«Я гражданин России» / ДОЛ «Зеленая поляна»	<ul style="list-style-type: none"> - практически не организовано свободное от профильных занятий время; - недостаточно оборудованы спортивные площадки для реализации профильной смены; - плохо оборудованы постирочные помещения.

Таким образом, по итогам мониторинга можно сделать вывод, что все городские профильные смены выполнили условия муниципального контракта, по двум городским профильным сменам есть отдельные замечания.

МОНИТОРИНГ УДОВЛЕТВОРЕННОСТИ ДЕТЕЙ ШКОЛЬНОГО ВОЗРАСТА КАЧЕСТВОМ ПРЕДОСТАВЛЯЕМЫХ УСЛУГ ДЕТСКИМИ ОЗДОРОВИТЕЛЬНЫМИ ЛАГЕРЯМИ

Мониторинг проводился с целью выявления степени удовлетворённости детей школьного возраста отдыхом в детских оздоровительных лагерях. Мониторинговое исследование проходило в форме анкетирования, в котором рассматривались различные направления организации каникулярного отдыха, влияющие на удовлетворённость детей.

Мониторинг был проведён в 5 лагерях санаторного типа: СОЛ КД «Березка», ДСОЛ КД «Земляничная поляна», ДСОЛ КД «Тимуровец», СОЛ КД «Чкаловец», ДСОЛ КД «Юбилейный»; в 2 лагерях круглогодичного действия: ДОЛ им. О. Кошевого, ДОЛ «Электрон»; в 14 лагерях летнего действия: ДОЛ «Балуш», ДОЛ «Дельфин», ДОЛ «Дзержинец», ДОЛ «Завьяловский», ЦСПМиЮ им. «К. Заслонова», ДОЛ «Звездный бриз», ДОЛ «Зеленая республика», ДООЦ «Кировский», ДОЛ «Лазурный», ДОЛ «Лазурный берег», ДОСЦ «Орбита», ДОЛ «Пионер», ДООЛ КД «Созвездие Юниор», ООЦ «Солнечный мыс–2», всего в мониторинговых исследованиях принял участие 21 лагерь (рисунок 26).

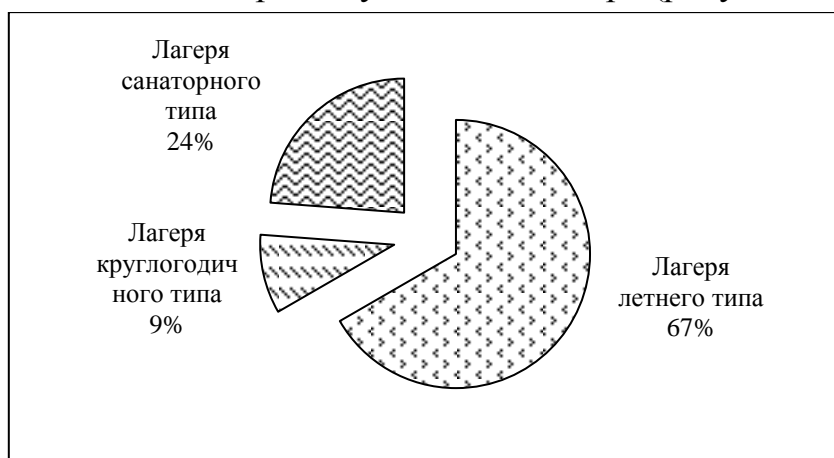


Рисунок 26. Лагеря, участвовавшие в мониторинге удовлетворённости детей качеством предоставляемых услуг ДОЛ

В мониторинговых исследованиях приняли участие 1050 детей, отдыхающих в детских оздоровительных лагерях, выборка по каждому лагерю составила примерно по 50 отдыхающих независимо от вместимости и типа лагеря. Однако 108 детей отказались от участия в мониторинге, что составило 10,3% от общего числа опрошенных.

В мониторинге приняло участие 58% – мальчиков (с преимуществом над девочками в 16%) и 42 % – девочек (рисунок 27).

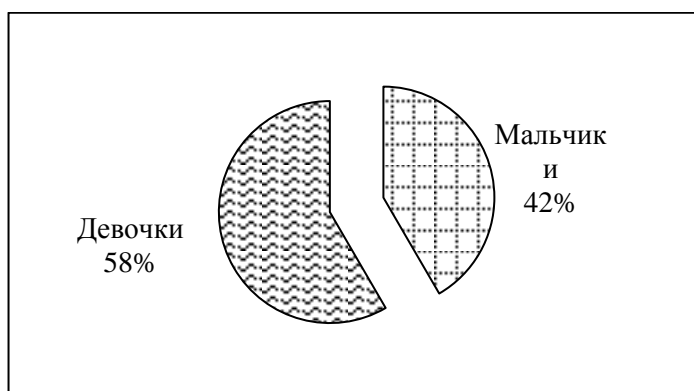


Рисунок 27. Пол участников мониторинга

Возраст опрошенных в основном от 13 лет и старше (старшая возрастная группа), что составило около 60%. Дети младшей возрастной группы (от 6 до 8 лет) составили менее 1% от общего числа участников опроса (рисунок 28).

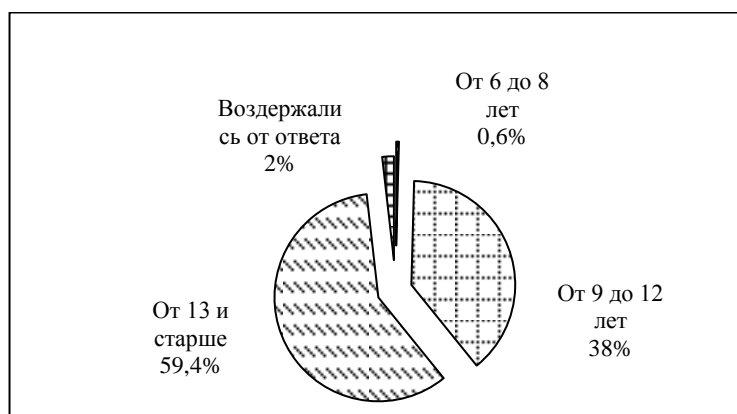


Рисунок 28. Возраст участников опроса

Большая часть респондентов отдыхали в лагере три и более раз (50% опрошенных), впервые приехали в лагерь (27 %), второй раз в лагере (22 %), 2% затруднились ответить, сколько раз они отдыхали в лагере (рисунок 29).

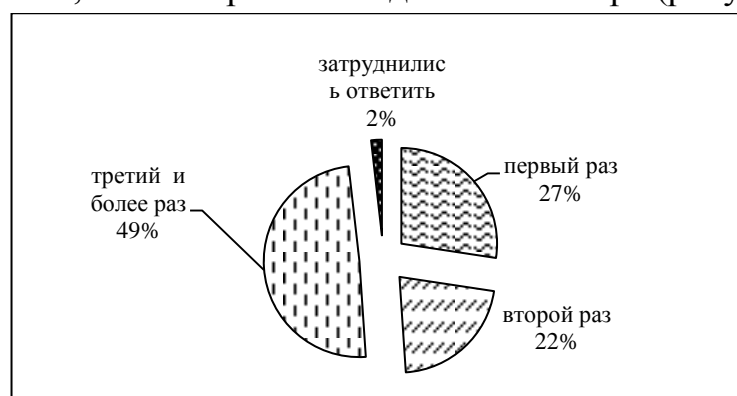


Рисунок 29. Количество смен, на которых отдыхал ребенок в детском оздоровительном лагере

Для ребят были предложен открытый вопрос: «Что для тебя самое главное в лагере?». Нам был составлен рейтинг самых популярных ответов на вопрос «Что для тебя самое главное в лагере?»: наличие друзей на смене и вожатых – 14%; возможность отдыха в лагере и развлечения (организация досуговой деятельности) – 13%. В наименьшей степени для детей важна в лагере самостоятельность и вкусная еда – по 6% соответственно.

Помимо предложенных вариантов ответов, дети предложили ещё несколько своих вариантов ответов:

- тренер и тренировки – 26 человек;
- условия проживания – 8 человек;
- лечение – 6 человек;
- безопасность – 1 человек;
- душевность – 1 человек;
- обстановка – 1 человек.

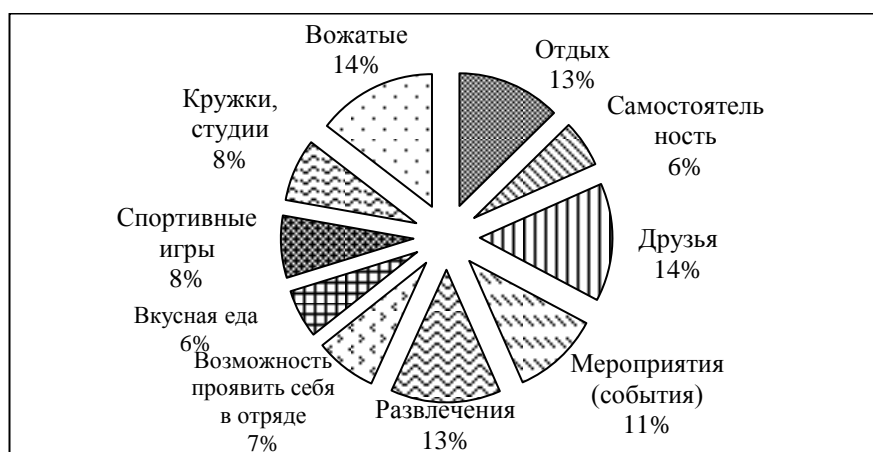


Рисунок 30. Наиболее важные показатели, по мнению детей, для успешной жизнедеятельности в лагере

Остались довольны отдыхом в лагере 97,4% респондентов, что на наш взгляд, очень хорошая оценка детьми деятельности лагерей (рисунок 31).

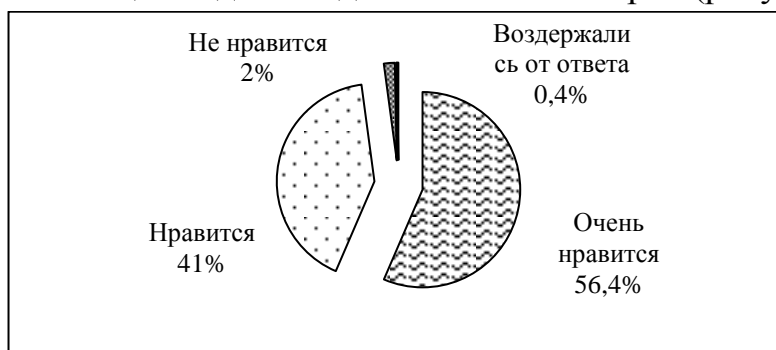


Рисунок 31. Отношение детей к отдыху в лагере

Проанализировав ответы на вопрос «Бывает ли тебе скучно в лагере?», получены следующие результаты: 34% опрошенных ребят редко испытывают чувство скуки, 25% – никогда с этим не сталкивались на смене в лагере. Можно сделать выводы, что программа деятельности лагеря удовлетворила ожиданиям участников мониторинга (рисунок 32).

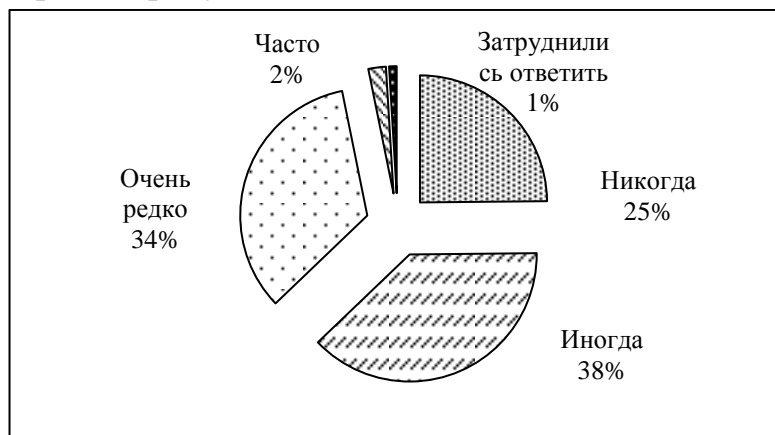


Рисунок 32. Отношение детей к отдыху в лагере

Проанализировав ответы на вопрос о качестве питания в лагерях, делаем вывод – в целом ребята довольны питанием в лагере (размер порции оптимальный – 76%, у ребят остаётся еда – 38% и они остаются сытыми – 60%). Однако есть категория детей, которые по определённым причинам не употребляют в пищу те или иные продукты питания, акцентируют внимание на смену повара в лагере и однообразии меню (маленькая порция – 14%, недостаточное количество еды – 14% и ребята покидают столовую с чувством голода – 12%). В целом питание в лагерях организовано на высоком уровне, соответствует всем нормам и правилам, и детей (в большинстве) удовлетворяет то меню, которое представлено в лагере (рисунок 33).

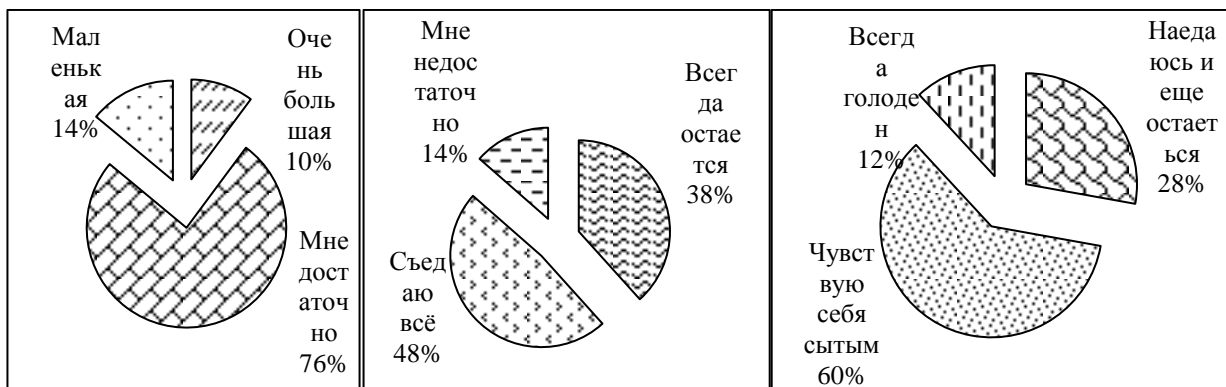


Рисунок 33. Отношение детей к питанию: «Порция, которую тебе дают в столовой»

Практически все дети уверены, что в лагере безопасно. Безопасная среда лагеря, по мнению детей, обусловлена постоянным присмотром взрослых

(медицинского персонала, водителей и др.) за ними, обучающими занятиями по технике безопасности, наличием охраны, камер наблюдения, огнетушителей, отсутствием на территории лагеря машин. Однако 4% респондентов считают, что в лагере небезопасно. Объясняют они это плохим забором, ограждающим территорию лагеря, а также тем, что на территорию лагеря несанкционированно проникают жители близлежащих населённых пунктов (рисунок 34).

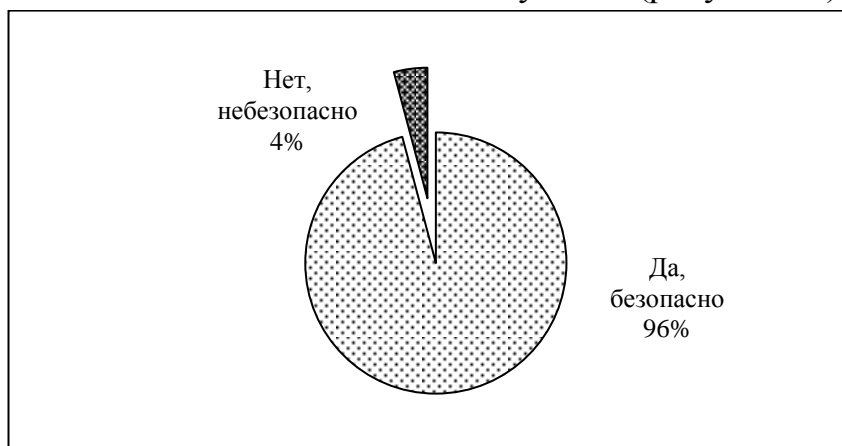


Рисунок 34. Безопасность в лагере

Безопасно:

- наличие охраны на территории лагеря – 29,1%;
- водители находятся всегда рядом – 10,7%;
- наличие огнетушителей во всех помещениях – 1,7%;
- наличие забора в лагере – 1,6%;
- наличие видеонаблюдения в лагере – 1,5%;
- территория лагеря обработана от клеща – 1,2%;
- во всех помещениях лагеря установлена пожарная сигнализация – 0,2%.

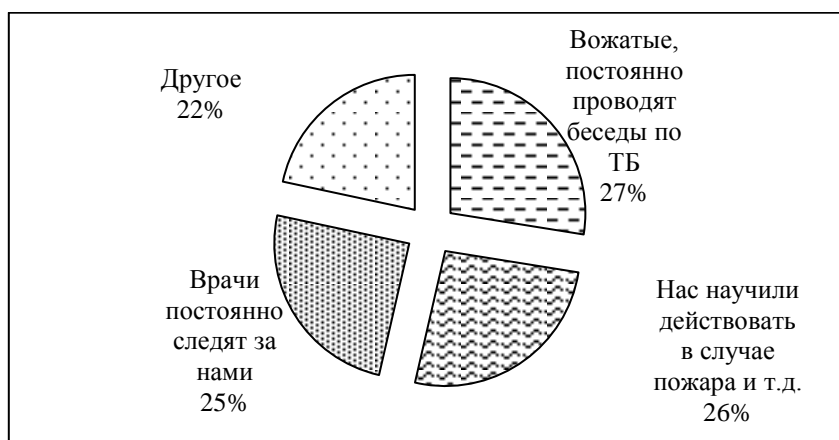


Рисунок 35. Почему безопасно в лагере

Небезопасно:

- украли вещи во время пребывания в лагере – 1,4%;
- мало фонарей на территории лагеря – 0,5%;
- можно упасть с кровати – 0,4%;
- на территории есть острые предметы – 0,3%;
- плохой забор, ограждающий территорию лагеря – 0,3%;
- врачей часто нет на месте и они не лечат – 0,3%;
- недостаточно охранников – 0,3%;
- вожатые не проводят инструктаж по ТБ – 0,2%.

Более чем у 60% ребят не возникало желания уехать из лагеря раньше окончания смены. Однако 16% ответили, что мысли об отъезде их посещали не один раз. Это можно объяснить тем, что их ожидания от программы смены не оправдались (постоянно повторяющиеся мероприятия из года в год вызывают у детей чувство однообразия), некоторые скучают по близким, так же ребята отмечают нехватку свободного времени и недостаток сна. Часть респондентов недовольны условиями проживания, нехваткой еды, неудобными туалетами.

Причины:

- скучно – 6,8%;
- тоска по родным и близким – 6,5%;
- в начале смены не успел подружиться – 1,6%;
- не понравились вожатые – 0,6%;
- мало кружков – 0,2%;
- в прошлом году было интереснее – 0,1%;
- недостаточно еды – 0,1%;
- плохие условия проживания – 0,1%;
- не понравился лагерь – 0,1%.



Рисунок 36. Желание детей уехать из лагеря раньше окончания смены

На вопрос «Хотелось бы тебе ещё раз отдохнуть в этом лагере?» 78% детей ответили положительно, что является хорошим результатом организации качества предоставляемых услуг в лагере, в целом, по всем направлениям.

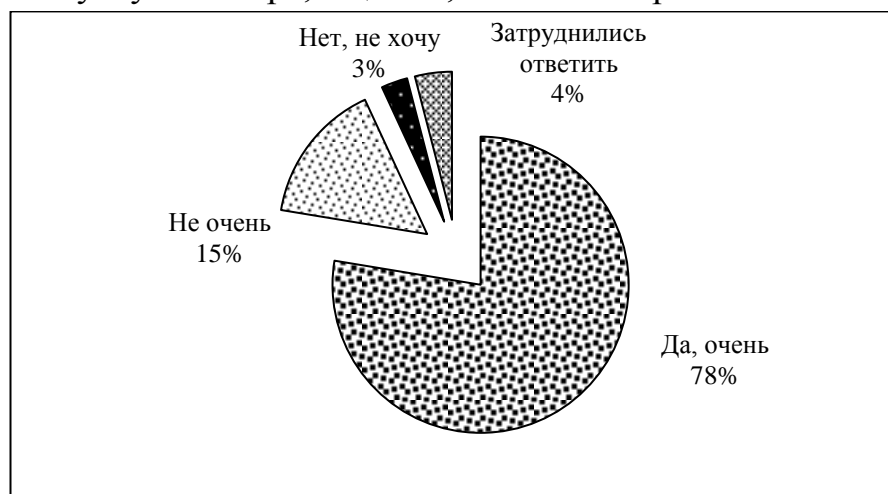


Рисунок 37. Количество детей, желающих вернуться отдохнуть в лагерь в следующем году

В анкете ребятам был предложен ряд открытых вопросов. Анализируя ответы на вопрос «Чему ты научился в лагере?» можно выделить следующие навыки:

- прикладное творчество (примеры ответов: декупаж, работа с солёным тестом, плетение фенечек, спортивным играм – теннис, баскетбол) – 22%;
- нравственные ценности – 13%;
- самостоятельность – 13%;
- дисциплина – 10%;
- взаимодействие и взаимопомощь (примеры ответов: сотрудничество, работа в команде, ответственность, дружба, действовать сообща) – 10%;
- коммуникативные навыки (примеры ответов: общение, публичное выступление, высказывание и аргументация своего мнения) – 7%.

Стоит отметить, что ребята часто отвечали, что научились доброте, дружбе, честности, уважению (рисунок 38).

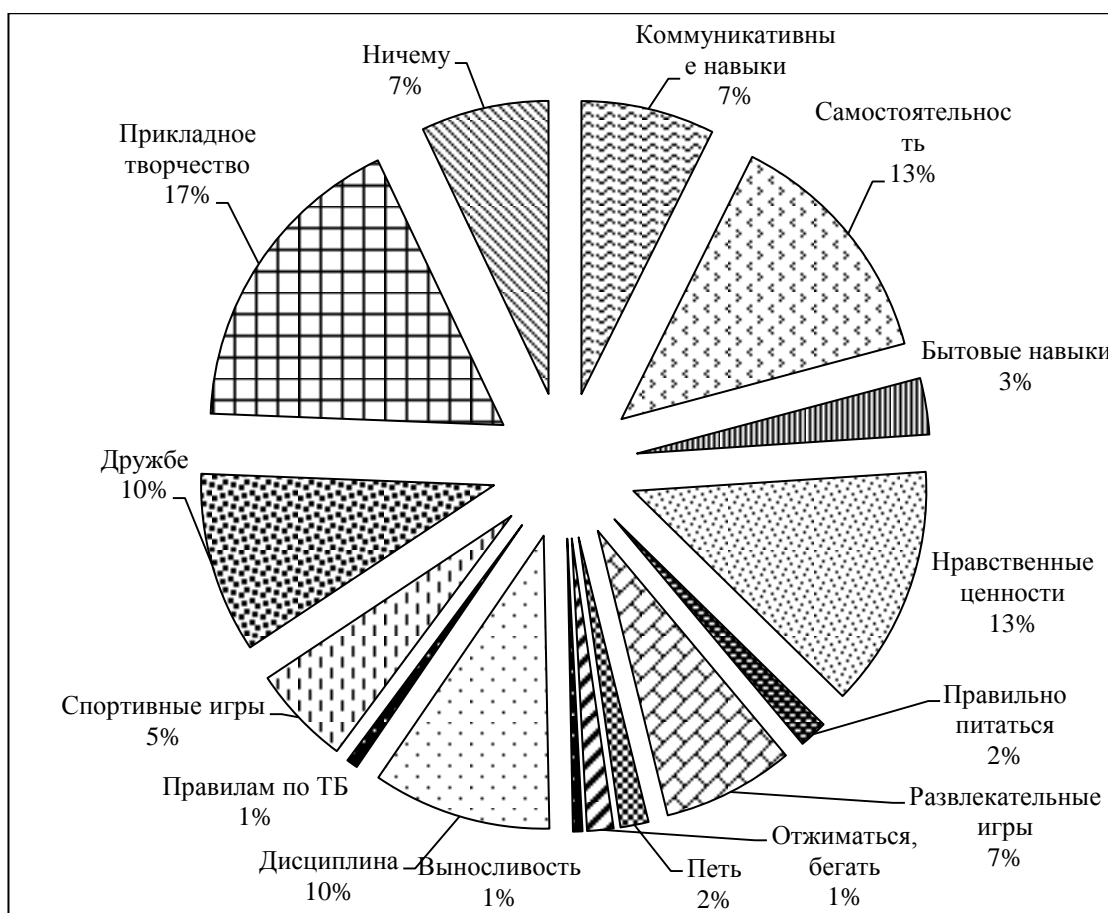


Рисунок 38. Чему дети научились во время пребывания в лагере

Исходя из вышесказанного, можно сделать вывод о том, что в лагере активно занимаются всесторонним развитием личности, а ребёнок, в свою очередь, может проявить себя в той или иной области, которая ему будет наиболее интересна. Хочется обратить внимание на тот факт, что даже дети замечают в себе изменения в плане отношения к другим, своей личностной позиции и т.п. Многие говорили о бытовых навыках, которые они смогли получить в процессе жизнедеятельности в лагере и этот багаж инструментария, полученный ребятами в лагере, пригодится им и за его пределами.

На вопрос «Что больше всего тебе понравилось в этом лагере?» в целом были однообразные ответы, содержащие положительные отзывы о работе вожатых и отношениях внутри отряда – 32%, а также о воспитательной деятельности лагерей – 30% (мероприятия, конкурсы, дискотеки, концерты и т.д.). Особо ребята выделили работу администрации лагеря, охраны и медицинского персонала, положительными оказались такие сферы лагерной жизни, как питание (2,8% опрошенных), медицинские процедуры (кислородные коктейли, лечение) - 2,5% опрошенных. Выделили хорошую инфраструктуру лагеря и бытовые условия (понравилась территория, обстановка, спортивный зал и т.д.). В итоге ответы на

вопрос смогли охватить все сферы лагеря, что говорит о высоком уровне организации отдыха детей в ДОЛ (рисунок 39).

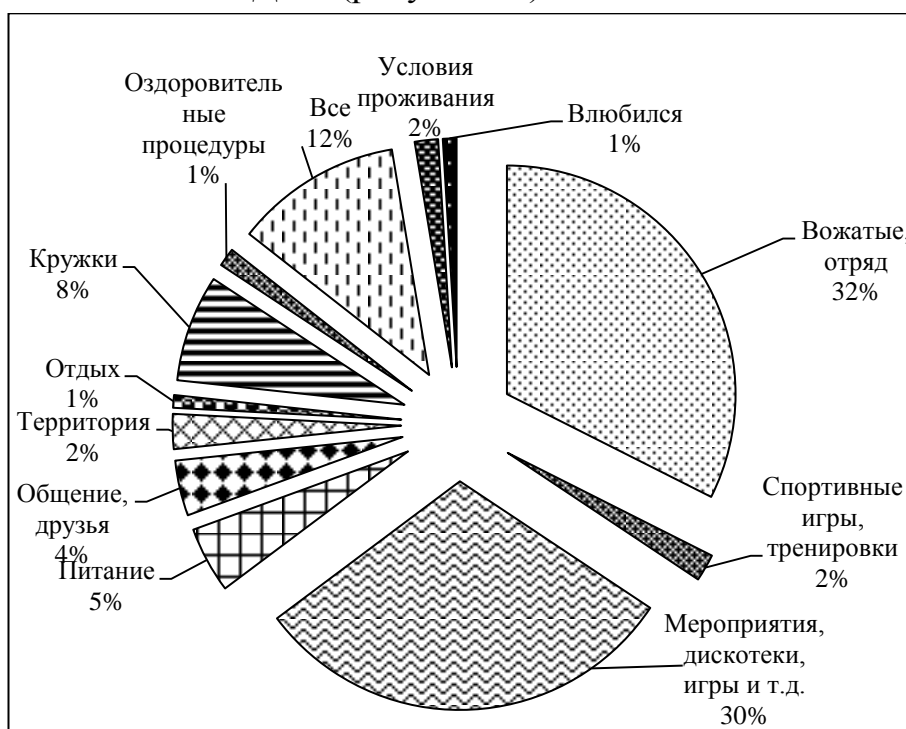


Рисунок 39. Что больше всего понравилось детям во время пребывания в лагере

Последний вопрос «Что бы ты хотел изменить в лагере?». При составлении рейтинга частых ответов на данный вопрос получились следующие результаты:

- улучшение санитарно–гигиенических условий в лагере (часто были недовольны санитарными узлами, периодическим отсутствием горячей воды, говорили о необходимости санитарно–гигиенических узлов в каждой комнате).
- изменение правил, режима дня лагеря (увеличение временного периода смены, отмена сончаса, увеличение количества свободного времени).
- улучшение инфраструктуры лагеря (постройка крытого бассейна, спортивного зала).
- обновление бытовых предметов мебели (замена скрипучих кроватей, шкафов и полок).
- расширение комнат, самой территории лагеря.

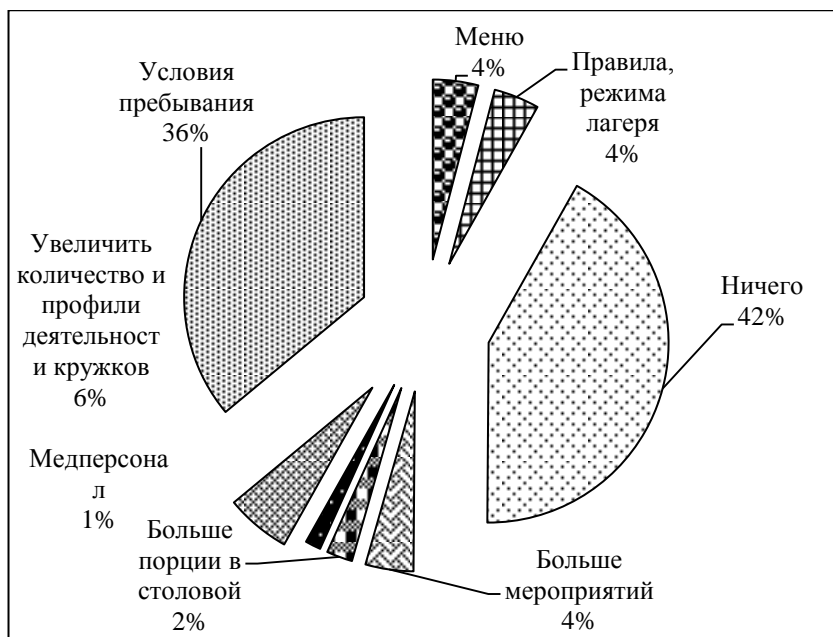


Рисунок 40. Что дети предложили изменить в лагере

Таким образом, проведённое мониторинговое исследование подтвердило необходимость и популярность загородного отдыха детей школьного возраста. Тщательный подбор персонала, как показало исследование, является значимым условием организации качественного отдыха, а правильно ориентированная воспитательная программа позволяет отдыхающему приобрести новые умения и навыки, полезные в повседневной жизни.

МОНИТОРИНГ УДОВЛЕТВОРЕННОСТИ РОДИТЕЛЕЙ КАЧЕСТВОМ ПРЕДОСТАВЛЯЕМЫХ УСЛУГ ДЕТСКИМИ ОЗДОРОВИТЕЛЬНЫМИ ЛАГЕРЯМИ И ЛАГЕРЯМИ С ДНЕВНЫМ ПРЕБЫВАНИЕМ ДЕТЕЙ

В городе Новосибирске наиболее привлекательными и востребованными формами летнего отдыха и оздоровления школьников являются детские оздоровительные лагеря и лагеря с дневным пребыванием детей. В связи с этим важным является изучение мнения родителей (законных представителей) об организации каникулярного отдыха, чьи дети отдыхали в детских оздоровительных лагерях (ДОЛ) и лагерях с дневным пребыванием детей (ЛДП).

В 2014 году на едином информационном ресурсе всеканикулы.рф впервые была апробирована форма экспресс-опроса, позволившая выявить отношение родителей к организации и содержанию отдыха и оздоровления детей в условиях каникулярного лета. Экспресс-опрос проводился анонимно в период с 20.10.2014 по 30.11.2014 года на сайте МКУ ГКЦ «СОЛО». В экспресс-опросе приняли участие 114 человек. Было предложено ответить на 10 вопросов, к которым прилагались варианты ответов и один вопрос подразумевал открытый ответ.

Значительная часть родителей (83 %), участвовавших в экспресс-опросе выбрали для своих детей такую форму отдыха как загородный детский оздоровительный лагерь, лагерь с дневным пребывание детей выбрали 17% родителей для своих детей в летний период 2014 года (рисунок 41).

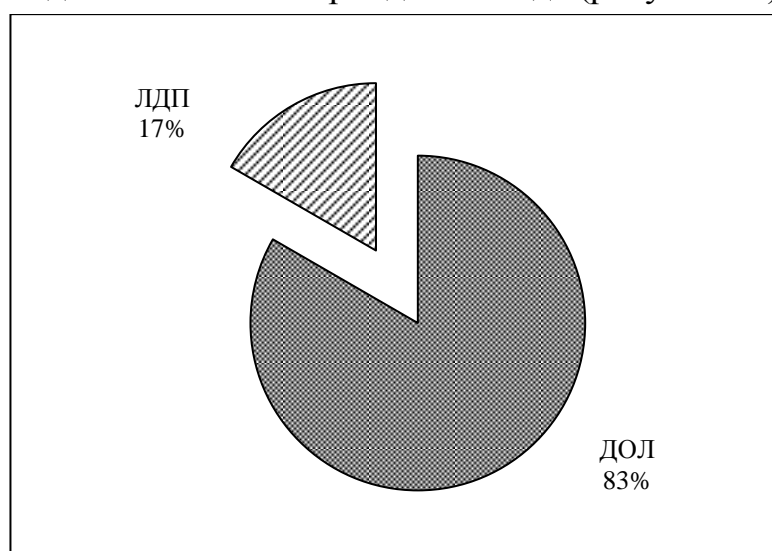


Рисунок 41. Дети, отдохавшие в летний период 2014 года в ДОЛ или ЛДП

Возраст детей, чьи родители приняли участие в опросе, распределился следующим образом: от 13 лет и старше (старшая возрастная группа) составили 46% опрошенных, 38% - от 9 до 12 лет, в меньшей степени приняли участие

родители самых маленьких, от 6 до 8 лет (дети младшего школьного возраста) - 16% от общего числа (рисунок 42).

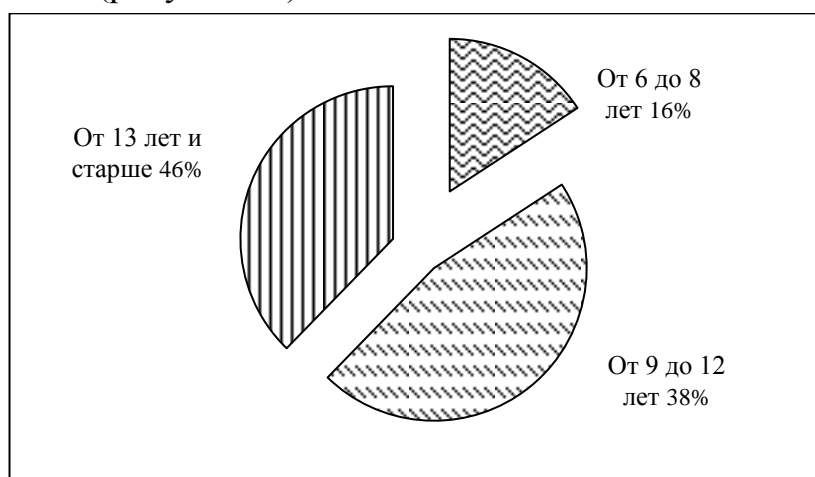


Рисунок 42. Возраст детей

Большая часть респондентов остались довольны организацией питания в лагере - 90% опрошенных, не довольны - 7% от числа участников опроса, 3% затруднились ответить. С более подробной оценкой родителей о питании детей в ДОЛ и ЛДП, предлагаем Вам познакомиться далее (рисунок 43).



Рисунок 43. Остались ли опрашиваемые, довольны организацией питания в лагере?

Проанализировав ответы на вопрос о качестве питания в лагерях, можно сделать вывод о том, что в целом родители довольны (размер порции оптимальный – 65%, ребенок все съедал – 50% и он оставался сытыми – 58%). Однако можно выделить категорию родителей, которые недовольны питанием (маленькая порция – 9% и ребенок покидал столовую с чувством голода – 12%). Причины, по которым дети не удовлетворены питанием, по мнению родителей различны: ребенок не употребляет в пищу те или иные продукты питания (1,14%); недостаточное количество фруктов и овощей (2,28%); чрезмерное количество полуфабрикатов (2,28%); смена повара в лагере (1,14%), однообразие меню (1,14%). Тем не менее,

не считая отдельных замечаний, питание в лагерях организовано на высоком уровне, соответствует всем требованиям, правилам и нормам; детей, в большинстве своем, удовлетворяет то меню, которое представлено в лагере (рисунок 44).

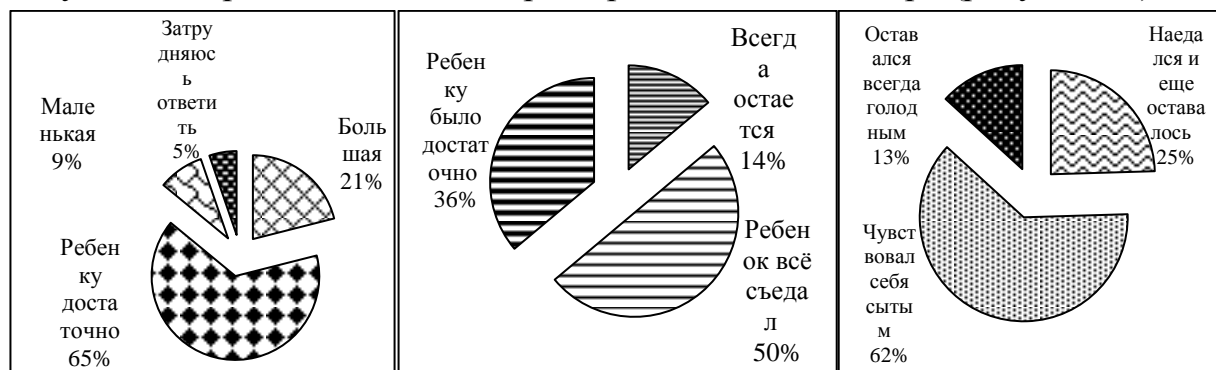


Рисунок 44. Отношение родителей к питанию:
«Порция, которую давали ребенку в столовой»

Отдельная часть исследования была посвящена содержанию деятельности лагерей. Так, по мнению родителей, наиболее востребованными направлениями деятельности лагерей являются:

- досугово-развлекательная деятельность – 84,21% (необходима для организации полноценного отдыха и оздоровления детей, создания положительных эмоций, теплой, дружеской атмосферы в коллективе, снятия нервного напряжения и т.п.);

- оздоровительная деятельность - 64,04%, включающая в себя: укрепление и сохранение здоровья, формирование здорового образа жизни;

Остальные направления работы лагеря наименее важны для родителей, на последнем месте по привлекательности находится трудовая деятельность (25% опрошенных) (рисунок 45).

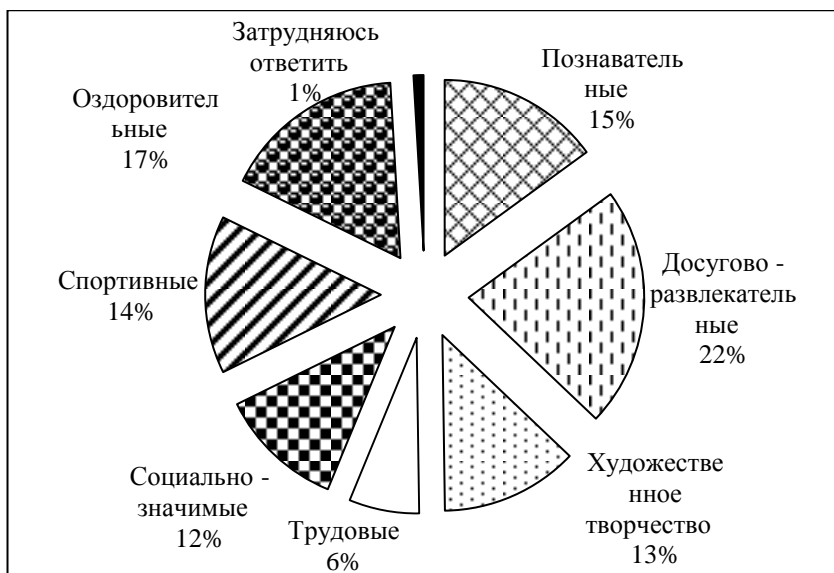


Рисунок 45. Какие направления работы лагеря важны для Вашего ребенка*

Самым значимым в лагере, по мнению родителей для ребенка, является общение со сверстниками – 85 %; постоянный присмотр за ребенком компетентных специалистов; благоприятная экологическая обстановка и соблюдение ребенком режима дня (составили от 42 до 47%), лечение/оздоровление составляет – 37 % (рисунок 46).



Рисунок 46. Самым значимым в лагере является*

*вопросы, отмеченные данным знаком, имели несколько вариантов ответов.

Большинство родителей считают, что в лагере, где отдыхал его ребенок, безопасно – 83,33%. Безопасная среда лагеря, по мнению родителей, обусловлена постоянным присмотром взрослых (медицинского персонала, вожатых и др.) за детьми (44%); обучающими занятиями по технике безопасности, наличием охраны (73%), камер наблюдения (27%). Лишь только 5% респондентов считают, что в лагере небезопасно, объясняя это некомпетентностью медицинских работников и недостаточным количеством вожатых, подготовленных к работе в условиях каникулярного лета, особенно в лагерях с дневным пребыванием детей.

Более конкретно эти ответы выглядят следующим образом: с детьми не проводили беседы по технике безопасности (3%); детей не научили действовать в случае пожара или других опасных ситуациях (1%); врачи не следят за здоровьем детей, не интересуются их состоянием (1 %); на территории лагеря не работают охранники – 3 человека (2%); территория лагеря не оснащена видеонаблюдением (3%); на территории лагеря постоянно находились посторонние люди (2%).

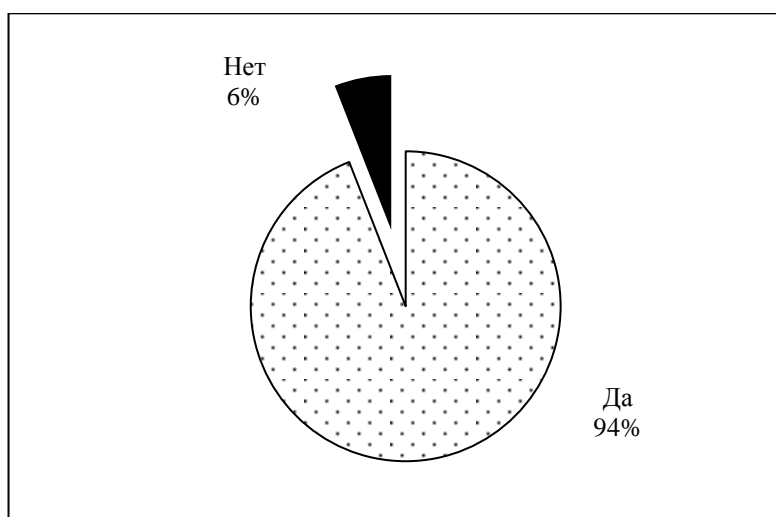


Рисунок 47. Безопасно ли в лагере, в котором отдыхал Ваш ребенок



Рисунок 48. Почему безопасно в лагере*

В отношении предпочтения родителей о выборе формы каникулярного отдыха детей, большинство (73%) выбрали вариант «детский оздоровительный лагерь», что является показателем того что, качество предоставляемых услуг по всем направлениям в целом удовлетворяет запросам родителей; 20% респондентов предпочли выбрать вариант «Детский оздоровительный лагерь и лагерь с дневным пребыванием детей»; лагерь с дневным пребыванием детей, выбрали 4%; затруднились ответить 3% родителей (рисунок 49).

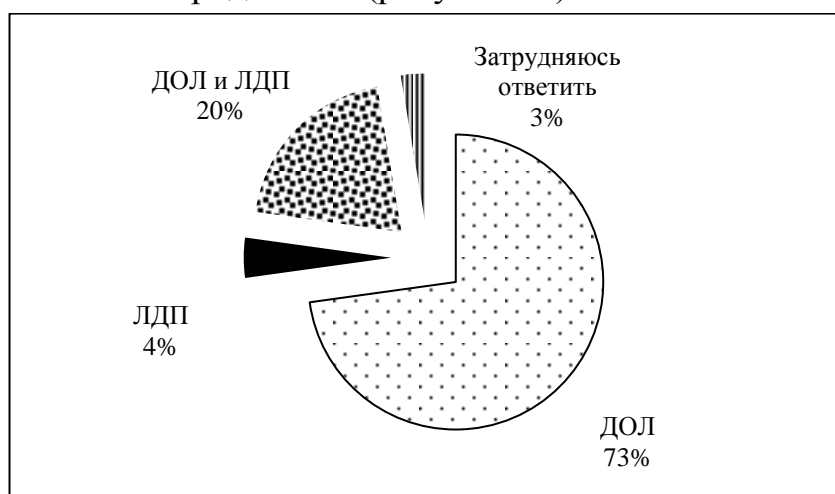


Рисунок 49. Какой тип отдыха выбрали бы Вы для своего ребенка

*вопросы, отмеченные данным знаком, имели несколько вариантов ответов.

В качестве предложений по оптимизации организации каникулярного отдыха своих детей родители предложили:

- увеличить комнаты или уменьшить количество детей, проживающих в комнатах в детских оздоровительных лагерях летнего действия;
- привлекать большее количество молодых вожатых из числа студентов и школьников, что будет успешно сказываться на реализации программы лагеря;
- разнообразить детский досуг и увеличить время работы кружков и студий, привлекать больше педагогов дополнительного образования для работы в лагерях с дневным пребыванием детей;
- организовать «шефство» старших отрядов над младшими и это сыграет положительную роль как для одних, так и для других.

Таким образом, проведенный экспресс - опрос показал необходимость и популярность отдыха детей в ДОЛ и ЛДП среди родителей города Новосибирска. В своей оценке родители показали сильные и слабые стороны в деятельности ДОЛ и ЛДП. В целом же деятельность лагерей получила достаточно высокую оценку среди родителей, а большинство из них уже определились с отдыхом ребенком в 2015 году. Наиболее предпочтительным для них стал детский оздоровительный лагерь (73%).

**КАРТЫ МОНИТОРИНГА
ЗАГОРОДНЫЕ ОЗДОРОВИТЕЛЬНЫЕ ЛАГЕРЯ
(санаторный лагерь)**

**МОНИТОРИНГ ВЫПОЛНЕНИЯ УСЛОВИЙ МУНИЦИПАЛЬНОГО КОНТРАКТА НА
ОКАЗАНИЕ УСЛУГ ПО ОТДЫХУ И ОЗДОРОВЛЕНИЮ ДЕТЕЙ В ДЕТСКИХ
ОЗДОРОВИТЕЛЬНЫХ ЛАГЕРЯХ**

Наименование лагеря _____

Ф.И.О. начальника лагеря, контактная информация _____

Осуществление деятельности в личном кабинете на сайте центра

Да Нет Почему _____

Смена _____ Сроки проведения смены _____

Дата проведения мониторинга: _____

ВЫПОЛНЕНИЕ УСЛОВИЙ МУНИЦИПАЛЬНОГО КОНТРАКТА

№	Условия контракта	Показатели в баллах	Комментарии
1	2	3	4
1.	Длительность сезона (21 день)		
2.	Количество детей отдыхающих на смене по муниципальному контракту		
3.	Доставка детей комфортабельными автобусами от места сбора в городе Новосибирске до места отдыха и обратно		
4.	Проживание детей в комнатах, наполняемость не более 4 человек, оборудованных кроватями, тумбочками, шкафами для одежды, полками для хранения обуви		
5.	Наличие санитарно-гигиенических помещений и помещений обслуживания детей, соответствующих рекомендуемым нормам, указанным в приложении 5 к СанПиН 2.4.4. 1204-03.		
6.	Полноценное сбалансированное питание не менее 5-ти раз в день, в соответствии с 10-дневным меню, согласованным с учреждениями госсанэпиднадзора		
7.	Витаминизированные и обогащенные минеральными веществами пищевые продукты, С-витаминизация холодных напитков, профилактика йододефицита.		
8.	Обеспечение питьевого режима (наличие бутилированной питьевой воды).		
9.	Наличие квалифицированного педагогического состава (количество педагогов, подготовка, обучение, сертификаты)		

1	2	3	4
10.	Программа содержательной деятельности (студии дополнительного образования, ежедневные развлекательные мероприятия, спортивно-оздоровительные мероприятия, отрядная работа и т.д.).		<i>Название программы</i>
11.	Рациональный режим дня детей с оптимальным чередованием всех видов деятельности с учетом возраста, пола, состояния здоровья и функциональных возможностей детей на основании правил и норм СанПиН 2.4.4. 1204-03 (план-сетка)		
12.	Наличие условий для ежедневных оздоровительных и закаливающих процедур (зарядка и закаливание), спортплощадки, кислородные, солнечные ванны и др.		
13.	Наличие стационарного бассейна или оборудованного пляжа на открытом водоеме, соответствующего действующим правилам и нормам или наличие договора на пользование данными объектами.		
14.	Медицинские услуги (обеспеченность комплектом медикаментов в соответствии с действующими нормами и требованиями, круглосуточное наблюдение врача за состоянием здоровья детей).		
15.	Материально-техническая база детского оздоровительного лагеря соответствует правилам пожарной безопасности и санитарным правилам и нормам		
16.	Наличие спортивных площадок, детских игровых городков, зала для проведения мероприятий или крытой летней эстрады с видео-, аудио- и мультимедийным оборудованием.		
17.	Наличие постирочного помещения, помещений для сушки и глажки одежды, оборудованных бытовой техникой.		
18.	Наличие круглосуточной охраны территории лагеря лицензированной организации.		
	ИТОГО:		

ЗАГОРОДНЫЕ ОЗДОРОВИТЕЛЬНЫЕ ЛАГЕРЯ (круглогодичный лагерь)

МОНИТОРИНГ ВЫПОЛНЕНИЯ УСЛОВИЙ МУНИЦИПАЛЬНОГО КОНТРАКТА НА ОКАЗАНИЕ УСЛУГ ПО ОТДЫХУ И ОЗДОРОВЛЕНИЮ ДЕТЕЙ В ДЕТСКИХ ОЗДОРОВИТЕЛЬНЫХ ЛАГЕРЯХ

Наименование лагеря _____

Ф.И.О. начальника лагеря, контактная информация _____

Осуществление деятельности в личном кабинете на сайте центра

Да Нет Почему _____

Смена _____ Сроки проведения смены _____

Дата проведения мониторинга: _____

ВЫПОЛНЕНИЕ УСЛОВИЙ МУНИЦИПАЛЬНОГО КОНТРАКТА

№	Условия контракта	Показатели в баллах	Комментарии
1	2	3	4
1.	Длительность сезона (21 день)		
2.	Количество детей отдыхающих на смене по муниципальному контракту		
3.	Доставка детей комфортабельными автобусами от места сбора в городе Новосибирске до места отдыха и обратно		
4.	Проживание детей в комнатах, наполняемость не более 5 человек, оборудованных кроватями, тумбочками, шкафами для одежды, полками для хранения обуви		
5.	Наличие санитарно-гигиенических помещений и помещений обслуживания детей, соответствующих рекомендуемым нормам, указанным в приложении 5 к СанПиН 2.4.4. 1204-03.		
6.	Полноценное сбалансированное питание не менее 5-ти раз в день, в соответствии с 10-дневным меню, согласованным с учреждениями госсанэпиднадзора		
7.	Витаминизированные и обогащенные минеральными веществами пищевые продукты, С-витаминизация холодных напитков, профилактика йододефицита.		
8.	Обеспечение питьевого режима (наличие бутилированной питьевой воды).		
9.	Наличие квалифицированного педагогического состава (количество педагогов, подготовка, обучение, сертификаты)		
10.	Программа содержательной деятельности (студии дополнительного образования, ежедневные развлекательные мероприятия, спортивно-оздоровительные мероприятия, отрядная работа и т.д.).		<i>Название программы</i>

1	2	3	4
11.	Рациональный режим дня детей с оптимальным чередованием всех видов деятельности с учетом возраста, пола, состояния здоровья и функциональных возможностей детей на основании правил и норм СанПиН 2.4.4. 1204-03 (план-сетка)		
12.	Наличие условий для ежедневных оздоровительных и закаливающих процедур (зарядка и закаливание), спортплощадки, кислородные, солнечные ванны и др.		
13.	Наличие стационарного бассейна или оборудованного пляжа на открытом водоеме, соответствующего действующим правилам и нормам или наличие договора на пользование данными объектами.		
14.	Медицинские услуги (обеспеченность комплектом медикаментов в соответствии с действующими нормами и требованиями, круглосуточное наблюдение врача за состоянием здоровья детей).		
15.	Материально-техническая база детского оздоровительного лагеря соответствует правилам пожарной безопасности и санитарным правилам и нормам		
16.	Наличие спортивных площадок, детских игровых городков, зала для проведения мероприятий или крытой летней эстрады с видео-, аудио- и мультимедийным оборудованием.		
17.	Наличие постирочного помещения, помещений для сушки и глажки одежды, оборудованных бытовой техникой.		
18.	Наличие круглосуточной охраны территории лагеря лицензированной организации.		
	ИТОГО:		

ЗАГОРОДНЫЕ ОЗДОРОВИТЕЛЬНЫЕ ЛАГЕРЯ (летний стационарный лагерь)

МОНИТОРИНГ ВЫПОЛНЕНИЯ УСЛОВИЙ МУНИЦИПАЛЬНОГО КОНТРАКТА НА ОКАЗАНИЕ УСЛУГ ПО ОТДЫХУ И ОЗДОРОВЛЕНИЮ ДЕТЕЙ В ДЕТСКИХ ОЗДОРОВИТЕЛЬНЫХ ЛАГЕРЯХ

Наименование лагеря _____

Ф.И.О. начальника лагеря, контактная информация _____

Осуществление деятельности в личном кабинете на сайте центра

Да Нет Почему _____

Смена _____ Сроки проведения смены _____

Дата проведения мониторинга: _____

ВЫПОЛНЕНИЕ УСЛОВИЙ МУНИЦИПАЛЬНОГО КОНТРАКТА

№	Условия контракта	Показатели в баллах	Комментарии
1	2	3	4
1.	Длительность сезона (21 день)		
2.	Количество детей отдыхающих на смене по муниципальному контракту		
3.	Доставка детей комфортабельными автобусами от места сбора в городе Новосибирске до места отдыха и обратно		
4.	Проживание детей в комнатах, наполняемость не более 10 человек, оборудованных кроватями, тумбочками, шкафами для одежды, полками для хранения обуви		
5.	Наличие санитарно-гигиенических помещений и помещений обслуживания детей, соответствующих рекомендуемым нормам, указанным в приложении 5 к СанПиН 2.4.4. 1204-03.		
6.	Полноценное сбалансированное питание не менее 5-ти раз в день, в соответствии с 10-дневным меню, согласованным с учреждениями госсанэпиднадзора		
7.	Витаминизированные и обогащенные минеральными веществами пищевые продукты, С-витаминизация холодных напитков, профилактика йододефицита.		
8.	Обеспечение питьевого режима (наличие бутилированной питьевой воды).		
9.	Наличие квалифицированного педагогического состава (количество педагогов, подготовка, обучение, сертификаты)		
10.	Программа содержательной деятельности (студии дополнительного образования, ежедневные развлекательные мероприятия, спортивно-оздоровительные мероприятия, отрядная работа и т.д.).		<i>Название программы</i>

1	2	3	4
11.	Рациональный режим дня детей с оптимальным чередованием всех видов деятельности с учетом возраста, пола, состояния здоровья и функциональных возможностей детей на основании правил и норм СанПиН 2.4.4. 1204-03 (план-сетка)		
12.	Наличие условий для ежедневных оздоровительных и закаливающих процедур (зарядка и закаливание), спортплощадки, кислородные, солнечные ванны и др.		
13.	Наличие стационарного бассейна или оборудованного пляжа на открытом водоеме, соответствующего действующим правилам и нормам или наличие договора на пользование данными объектами.		
14.	Медицинские услуги (обеспеченность комплектом медикаментов в соответствии с действующими нормами и требованиями, круглосуточное наблюдение врача за состоянием здоровья детей).		
15.	Материально-техническая база детского оздоровительного лагеря соответствует правилам пожарной безопасности и санитарным правилам и нормам		
16.	Наличие спортивных площадок, детских игровых городков, зала для проведения мероприятий или крытой летней эстрады с видео-, аудио- и мультимедийным оборудованием.		
17.	Наличие постирочного помещения, помещений для сушки и глажки одежды, оборудованных бытовой техникой.		
18.	Наличие круглосуточной охраны территории лагеря лицензированной организации.		
	ИТОГО:		

ГОРОДСКАЯ ПРОФИЛЬНАЯ СМЕНА

МОНИТОРИНГ ВЫПОЛНЕНИЯ УСЛОВИЙ МУНИЦИПАЛЬНОГО КОНТРАКТА НА ОКАЗАНИЕ УСЛУГ ПО ОТДЫХУ И ОЗДОРОВЛЕНИЮ ДЕТЕЙ В ДЕТСКИХ ОЗДОРОВИТЕЛЬНЫХ ЛАГЕРЯХ

Наименование профильной смены _____

База проведения профильной смены _____

Ф.И.О. руководителя профильной смены, контактная информация _____

Сроки проведения смены _____

Дата проведения мониторинга: _____

КОЛИЧЕСТВЕННЫЕ ПОКАЗАТЕЛИ:

Показатели	Соответствие
Количество детей – участников профильной смены	
Количество образовательных учреждений города Новосибирска участвующих в программе профильной смены	
Количество педагогов, участвующих в реализации программы профильной смены	
Количество педагогов ДОЛ, участвующих в реализации профильной смены	
Социальные партнеры, участвующие в реализации профильной смены (перечислить):	

ВЫПОЛНЕНИЕ УСЛОВИЙ МУНИЦИПАЛЬНОГО КОНТРАКТА:

№	Условие контракта	Показатели в баллах	Комментарии
1	2	3	4
1.	Длительность смены (соответствие плану)		
2.	Количество детей – участников профильной смены (соответствие плану)		
3.	Доставка детей комфортабельными автобусами от места сбора в городе Новосибирске до места отдыха и обратно		
4.	Проживание детей в комнатах, наполняемость не более 8 человек, оборудованных кроватями, тумбочками, шкафами для одежды, полками для хранения обуви		
5.	Наличие санитарно-гигиенических помещений и помещений обслуживания детей, соответствующих рекомендуемым нормам, указанным в приложении 5 к СанПиН 2.4.4. 1204-03.		
6.	Полноценное сбалансированное питание не менее 5-ти раз в день, в соответствии с 10-дневным меню, согласованным с учреждениями госсанэпиднадзора.		

1	2	3	4
7.	Витаминизированные и обогащенные минеральными веществами пищевые продукты, С-витаминизация холодных напитков, профилактика йододефицита.		
8.	Обеспечение питьевого режима (наличие бутилированной питьевой воды).		
9.	Наличие квалифицированного педагогического состава (количество педагогов, подготовка, обучение, сертификаты, соответствие профилю смены)		
10.	Наличие программы профильной деятельности		
11.	Организация содержательной деятельности в свободное время от профильных занятий: коллективно-творческие дела, конкурсno-игровые программы, спортивно-оздоровительные мероприятия, занятия в творческих объединениях и секциях		
12.	Обеспечение участников смены необходимым инвентарем (канцелярские товары, сувенирная и наградная продукция, другие расходные материалы) из расчета не менее 50 рублей в день на одного ребенка.		
13.	Проведение оздоровительных процедур – наличие условий для ежедневных оздоровительных и закаливающих процедур (зарядка и закаливание), спортплощадки, кислородные и солнечные ванны и др.		
14.	Наличие стационарного бассейна или оборудованного пляжа на открытом водоеме, соответствующего действующим правилам и нормам.		
15.	Медицинские услуги (обеспеченность комплектом медикаментов в соответствии с действующими нормами и требованиями, круглосуточное наблюдение врача за состоянием здоровья детей)		
16.	Материально-техническая база детского оздоровительного лагеря соответствует правилам пожарной безопасности и санитарным правилам и нормам.		
17.	Наличие спортивных и игровых площадок, помещений для проведения не менее 7-и занятий одновременно, зала для проведения массовых мероприятий, оснащенного современной аудио-, видеоаппаратурой.		
18.	Бесплатное проживание и питание педагогов и организаторов программы городской профильной смены в соответствии с тех. заданием.		
19.	Наличие круглосуточной охраны территории лагеря лицензированной организации.		
	ИТОГО:		

**КАРТА МОНИТОРИНГА ДЕЯТЕЛЬНОСТИ
ЛАГЕРЯ С ДНЕВНЫМ ПРЕБЫВАНИЕМ ДЕТЕЙ**

1. *Наименование образовательного учреждения*

2. *Наименование лагеря с дневным пребыванием детей*

3. *Ф.И.О. начальника ЛДП, контактная информация*

4. *Осуществление деятельности в личном кабинете на сайте центра*

Да Нет Почему _____

5. *Смена _____ Сроки проведения смены _____*

6. *Дата проведения мониторинга: _____*

7. *Организация питания 2-х разовое; 3-х разовое; 2-х и 3-х разовое*

КРИТЕРИЙ 1.
Нормативно-правовое обеспечение деятельности
лагеря с дневным пребыванием детей

№	Документы	Наличие	Комментарии и эксперта
1	Положение о ЛДП		
2	Приказ об открытии ЛДП по району		
3	Приказ об открытии ЛДП по образовательному учреждению		
4	Акт приемки ЛДП № от		
5	Журнал посетителей на вахте учреждения		
6	Путевки в ЛДП		
7	Справки ТЖС, если такие дети есть по плану		
8	Списки детей, отдыхающих в ЛДП, в том числе списки детей, находящихся в трудной жизненной ситуации		
9	Табель посещаемости детьми ЛДП		
10	Заявления родителей (указать количество)		
11	Квитанции об оплате		
12	Книги (журналы) о проведенных инструктажах		
13	Папка с инструктажами по ТБ (для специалистов и детей)		
14	Приказы о выездных мероприятиях и мерах безопасности при передвижении детей		
15	Социальное партнерство (ТОСы, УДО, библиотеки, стадионы, УДОДы) договоры о сотрудничестве		
16	Программа деятельности ЛДП на смену		
17	План воспитательной работы на смену		
18	Режим дня (указать время работы ЛДП)		
19	Организация сна/ количество детей		
20	Тематический план ПДО на смену		
21	Информационный стенд (для родителей)		
22	Информация о выездных платных мероприятиях, реализуемых с привлечением родительских средств		
23	Наличие охраны - сотрудника в форменной одежде на вахте		
24	Должностные инструкции всех работников ЛДП		
25	Заявления родителей об отсутствии ребенка в ЛДП		
26	Книга приказов по ЛДП		
27	Маршрутный лист для детей		
28	Меню		

КРИТЕРИЙ 2.

2.1 Сохранность контингента детей, охваченных отдыхом, оздоровлением и занятостью в лагере с дневным пребыванием детей

№	Критерии	Показатели
1.	Общее количество детей за смену в ЛДП	
2.	Количество детей в трудной жизненной ситуации, находящихся на смене:	
3.	Дети, отдыхающие на коммерческой основе (за полную стоимость, без субсидий)	
4.	Количество детей находящихся на смене: <ul style="list-style-type: none">• дошкольников• 1-4 классы• 5-7 классы• 8-10 классы	
5.	Территориальная принадлежность: <ul style="list-style-type: none">• количество детей данного ОУ• количество детей других ОУ	
6.	Количество детей, прекративших посещение лагеря (указать причину)	
7.	Есть ли замены детей, прекративших посещение лагеря	
8.	Количество детей, находящихся в лагере на момент проведения мониторинга	
9.	Количество трудоустроенных детей	

2.2 Питание школьников, охваченных отдыхом, оздоровлением и занятостью в каникулярное время

(плановые показатели заполняются заранее)

ЛДП с 2-х разовым питанием									ЛДП с 3-х разовым питанием					
План			Факт			Отклонение			План		Факт		Отклонение	
Кол-во детей с доплатой родителей	Кол-во детей в ТЖС	Общее количество детей	Кол-во детей с доплатой родителей	Кол-во детей в ТЖС	Общее количество детей	Кол-во детей с доплатой родителей	Кол-во детей в ТЖС	Общее количество детей	Кол-во детей с доплатой родителей	Общее количество детей	Кол-во детей с доплатой родителей	Общее количество детей	Кол-во детей с доплатой родителей	Общее количество детей

КРИТЕРИЙ 4.

Программно-методическое обеспечение каникулярного отдыха, оздоровления и занятости школьников

4.1. Программа деятельности ЛДП (заполняется на момент мониторинга)

№	Составляющий элемент программы (основная структура)	Наличие	Комментарий эксперта
1	Пояснительная записка (цели, задачи, актуальность)		
2	Содержательная (основная) часть		
3	Этапы реализации		
4	План - сетка		
5	Ожидаемые результаты		

4.2 Программа деятельности ЛДП*

<i>Показатели</i>	<i>Наличие</i>	<i>Примечания</i>
<i>Программа ЛДП</i>		
<i>Актуальность программы</i> <ul style="list-style-type: none">Учет возможностей и потребностей микросредыВзаимосвязь программы лета и воспитательной деятельности школы (для ЛДП) или программы прошлого летаКонкретность заявленных целей и задач, возможность их достижения в условиях летаТеоретическое обоснование представленной программы		
<i>Механизм реализации программы</i> <ul style="list-style-type: none">Этапы реализацииСоответствие форм и приемов работы поставленной целиПривлечение детей к реализации программыВнешнее взаимодействие – партнерские связи в реализации данной программы		
<i>Ресурсное обеспечение программы</i> <ul style="list-style-type: none">Имеются необходимые организационные ресурсы для реализации программыИмеются необходимые кадровые ресурсы для реализации программыИмеются необходимые материально-технические и финансовые ресурсы для реализации программы		
<i>Оценка результативности программы</i> <ul style="list-style-type: none">Четко представлены ожидаемые результатыПредставлены способы определения достижения результатовЧетко определено как могут полученные результаты быть использованы в дальнейшей организации деятельности учреждения		

* заполняется по желанию начальника ЛДП, если программа предоставлена в электронной форме специалисту МКУ ГКЦ «СОЛО»

4.3 Дополнительное образование в ЛДП

<i>Показатели</i>	<i>Наличие</i>	<i>Комментарии</i>
<p>Системность:</p> <ul style="list-style-type: none"> Наличие тематического плана педагогов дополнительного образования на смену. Количество кружков, студий и т.д. 		
<p>Вариативность:</p> <ul style="list-style-type: none"> Разнообразие форм организации творческой деятельности: кружки, студии, творческие мастерские, творческие объединения, секции. Разнообразие видов и направлений деятельности. 		
<p>Результативность:</p> <ul style="list-style-type: none"> Представлены результаты деятельности в дополнительном образовании (выставки поделок, рисунков и т.д.). Имеются дипломы, грамоты, медали и другие средства поощрения детей. 		

КРИТЕРИЙ 5.

Ресурсное обеспечение организации каникулярного отдыха, оздоровления и занятости школьников

<i>Показатели</i>	<i>Наличие (да\нет)</i>	<i>Комментарии</i>
<p>Предметно-пространственная среда:</p> <ul style="list-style-type: none"> Наличие озеленения на территории лагеря Наличие спортивных и игровых площадок разного размера и оснащения Наличие заметной вывески лагеря Наличие зоны отдыха для детей Наличие зоны активности (где школьникам можно кричать, бегать, прыгать и др.) Удобная ориентировка в помещениях лагеря Смена пространства для стимулирования кинетических ощущений (перестановки зрительских рядов в зале или рядов парт в классе и др.) Интерьер лагеря (единая тема оформления, общая цветовая гамма, стилизованные предметы декора и др.) 		
<p>Информационная среда:</p> <p>Наличие собственных средств информации: пресс-центр, газета, журнал, информационный стенд, другие.</p>		
<p>Эмоциональная среда:</p> <p>Наличие традиций, ритуалов, символов (девизы, песни, форма, эмблемы), вовлекающих ребенка в эмоциональное переживание, развивающие активность, творчество, самостоятельную деятельность.</p>		

С результатами мониторинга и условиями его проведения ознакомлен(а)

(подпись)

(ФИО)

ИТОГОВОЕ ЭКСПЕРТНОЕ ЗАКЛЮЧЕНИЕ

Эксперт:

Экспертная оценка:

<i>№</i>	<i>Критерии показателя</i>	<i>Баллы</i>
1.	Нормативно-правовое обеспечение деятельности лагеря с дневным пребыванием детей	
2.	Сохранность контингента школьников, охваченных отдыхом, оздоровлением и занятостью в каникулярное время	
3.	Кадровое обеспечение деятельности лагеря с дневным пребыванием детей	
4.	Программно-методическое обеспечение каникулярного отдыха, оздоровления и занятости школьников	
5.	Ресурсное обеспечение организации каникулярного отдыха, оздоровления и занятости школьников	
	Уровень: 90 – 112 баллов - Инновационный уровень 50 – 89 баллов – Оптимальный уровень До 50 баллов – Достаточный уровень	

Выводы по результатам мониторинга

Сильные стороны, достоинства, достижения деятельности ЛДП

Слабые стороны, сомнения, вопросы в деятельности ЛДП

Рекомендации эксперта

Методическое издание

**РЕЗУЛЬТАТЫ МОНИТОРИНГОВЫХ ИССЛЕДОВАНИЙ КАЧЕСТВА
ПРЕДОСТАВЛЯЕМЫХ УСЛУГ ПО ОТДЫХУ И ОЗДОРОВЛЕНИЮ
ШКОЛЬНИКОВ ГОРОДА НОВОСИБИРСКА**

В авторской редакции

Компьютерная верстка и дизайн
Т. Б. Чешева

Подписано в печать 28.01.2015г. Формат бумаги 60×84/16

Печать RISO. Гарнитура Times New Roman.

Усл. п. л. 7,09. Уч.-изд. л. 4,5.

Тираж 50 экз.

Отпечатано

в МКУ ГКЦ «СОЛО»

630105, г. Новосибирск, ул. Кропоткина, 119

Тел./ факс: (383) 228-02-88, 228-03-53, 226-59-77

info@centrsolo.ru

www.всеканикулы.рф